



Etude sur l'emploi touristique en AQUITAINE

Analyse et Evolution depuis 1975

Février 2004

Sommaire

INTRODUCTION : L'emploi dans le tourisme : une réalité complexe et des outils de mesure peu adaptés.....	P 1
CHAPITRE I : L'Aquitaine, une région en net développement.....	P 4
1. Sixième région française en terme de population, l'Aquitaine a connu un développement plus rapide que la moyenne	P 5
2. En Aquitaine, en mars 1999, on dénombrait près de 36 000 emplois dans les activités caractéristiques du tourisme	P 5
3. Le premier employeur est le secteur de la restauration.....	P 7
4. Une croissance marquée entre 1982 et 1990.....	P 9
5. Une croissance forte surtout grâce au secteur des restaurants	P 10
CHAPITRE II : Une diversité départementale.....	P 11
1. Deux départements concentrent 2 emplois du tourisme sur 3.....	P 12
2. Une croissance assez différente d'un département à l'autre	P 13
3. Une structure par activités qui traduit des spécificités départementales	P 14
4. Une croissance d'abord tirée par les effectifs de la restauration.....	P 16
CHAPITRE III : Les actifs qui occupent ces emplois.....	P 18
1. Le Sexe : un actif du tourisme sur deux est une femme.....	P 19
2. L'Âge : des actifs plus jeunes que dans l'ensemble de l'économie	P 20
3. Le Niveau d'étude : une progression significative.....	P 22
CHAPITRE IV : Le type d'emplois occupés	P 26
1. Le statut des actifs : les non salariés sont encore fortement présents	P 27
2. Les Catégories socioprofessionnelles : un actif sur deux est « employé »	P 29
3. Le contrat de travail : moins de trois salariés sur quatre sont en CDI.....	P 32
4. Le Temps de travail : plus d'un actif sur quatre est à temps partiel.....	P 34
5. Les non salariés : plus d'un sur deux a au moins un salarié.....	P 35
CONCLUSION : L'Aquitaine, une région touristique.....	P 38
ANNEXE I : Fiches de synthèses : Région et Départements.....	P 41
ANNEXE II : Résultats détaillés	P 49

Introduction :

*L'emploi dans le tourisme :
une réalité complexe et
des outils de mesure peu adaptés*

L'emploi dans le tourisme : une réalité complexe et des outils de mesure peu adaptés

L'emploi lié au tourisme est l'objet d'attentions particulières depuis de nombreuses années sans que toutefois son dénombrement satisfasse pleinement les différents acteurs de l'évaluation du poids du tourisme dans l'économie.

Un emploi touristique est un emploi dont l'existence est en totalité ou partiellement liée à l'activité touristique ; l'activité touristique est toute activité liée au déplacement de personnes pour des raisons touristiques.

Ainsi, le concepteur d'un bateau de plaisance ou d'un mobil-home dont l'usage sera touristique comme le vendeur de billets d'entrée dans des musées à des touristes occupent des emplois touristiques tout autant que les employés d'un hôtel, d'un restaurant ou d'un Office de Tourisme.

Face à cette réalité complexe, on dispose de plusieurs approches possibles :

1. **Les activités caractéristiques et celles qui ne le sont pas.** Cette approche offre l'avantage de la simplicité dans l'identification des activités et des personnes occupant des emplois dans ces activités. Il s'agit des activités de l'hôtellerie, des autres hébergements touristiques, des débits de boissons, des agences de voyages et OT SI, des remontées mécaniques et des établissements de thermalisme et de thalassothérapie.
2. **La valeur ajoutée sur consommation touristique (directe, indirecte, induite).** Cette approche a bénéficié des avancées réalisées dans l'évaluation du compte satellite du tourisme et s'appuie sur le principe d'une évaluation de l'emploi touristique dans une activité par la part de la valeur ajoutée de cette activité qui est imputable au tourisme.
3. **Degré de touristicité de l'espace concerné et degré de fonction touristique de l'activité.** Enfin, depuis quelques années, l'INSEE a développé une approche plus fine croisant le degré de touristicité de l'espace concerné et le degré de fonction touristique de l'activité étudié conduisant à une estimation « basse » dans laquelle ne sont comptabilisés que les emplois indéniablement touristiques et estimation « haute » qui englobe tous les emplois ayant un lien avec le tourisme sans que l'on ait pu déterminer la part de chacun de ces emplois effectivement liée au tourisme.

Cet article met à profit la disponibilité des résultats du recensement de la population de 1999 (au lieu de travail) pour faire le point sur l'évolution de l'emploi dans les activités caractéristiques du tourisme qui constituent une partie importante de l'emploi concerné par le tourisme.

Attention,

Dans le document qui suit, on utilise le raccourci « **emplois dans le tourisme** » pour « **emplois dans les activités caractéristiques du tourisme** » afin de ne pas trop alourdir le texte.

Nomenclature des activités caractéristiques du tourisme

NAP	Ancienne nomenclature Activité dans la NAP	NAF	Nouvelle nomenclature Activité dans la NAF
Les Hébergements			
6708	Hôtels avec restaurant	55.1A	Hôtels avec restaurant
6709	Hôtels sans restaurant	55.1B	Hôtels sans restaurant
		55.1C	Hôtels de préfecture
6712	Hébergements équipements développés	55.2A	Auberges de jeunesse et refuges
		55.2E	Autres hébergements touristiques (<i>villages de vacances, maisons familiales, gîtes, chambres d'hôtes, centres de jeunes, wagons-lits</i>) pas les résidences de tourisme 70.2C
6713	Hébergements à équipements légers	55.2C	Exploitation de terrains de camping
Les loisirs et autres services touristiques			
7409	Agences de voyages	63.3Z	63.30.11 Voyages organisés auto-produits
9712	Offices de Tourisme		63.30.12 Commercialisation de séjours ou de titres de transport
			63.30.13 Services d'information touristique
			63.30.14 Services des guides touristiques
8611	Remontées mécaniques	60.2C	Téléphériques et remontées mécaniques
8407	Autres instituts de santé	93.0K	Activités thermales et de thalasso (<i>sf hôpitaux thermaux en 85.1A</i>)
Les restaurants et débits de boissons			
6701	Restaurants et cafés - restaurants	55.3A	Restaurants et cafés restaurants (traditionnels)
		55.3B	Restauration rapide
6704-7	Débits de boissons et cafés	55.4	Cafés

A l'occasion de toute transformation qui s'opère dans une nomenclature, on constate quelques modifications dans la codification (appartenance à un code particulier de la nomenclature) de certains établissements. Il s'agit souvent de prendre en compte la réalité de l'évolution de l'activité de l'établissement depuis la dernière modification de la nomenclature. Ces modifications peuvent créer des ruptures relativement importantes dans les effectifs d'une activité.

De telles ruptures dans les séries sont aussi possibles sans être concomitantes à des changements de nomenclature. Cela se produit lorsque l'administration constate une tendance à une déclaration erronée comme se fut le cas dans les années 70 – 80 pour certaines maisons de retraites qui étaient précédemment enregistrées comme des établissements thermaux et de thalassothérapie.

La mise en place de la dernière nomenclature a eu deux effets marquants sur la lisibilité de certaines activités :

- En rapprochant dans un même code les agences de voyages et les OT SI, on a pris en compte le développement par ces derniers de leur implication dans l'organisation et la gestion du réceptif mais cela n'a plus permis de suivre le développement de chacune des composantes.
- La définition d'un code regroupant les activités de locations de certains biens immobiliers avec l'exploitation des résidences de tourisme n'a pas eu d'effet significatif en 1999.

Chapitre I :

L'Aquitaine, une région en net développement

I. L'Aquitaine, une région en net développement

1. Sixième région française en terme de population, l'Aquitaine a connu un développement plus rapide que la moyenne

Avec un poids dans l'ensemble de la population française de 5% en mars 1999, la région Aquitaine se classe en sixième position en terme de population permanente. La croissance de la population a été plus forte depuis 82 en Aquitaine que pour l'ensemble de la France, respectivement 9,5% et 7,8% marquant une dynamique plus forte.

Dans le même temps le nombre d'actifs occupés augmente aussi plus vite en Aquitaine que dans l'ensemble de la France. L'emploi des activités caractéristiques augmente plus fortement encore puisqu'il est multiplié par 1,5 en Aquitaine alors qu'il ne progresse que de 34% pour l'ensemble de la France.

Données de cadrage (en 1999)

	France métropolitaine			Aquitaine		
	Population totale	Population active	Tertiaire	Population totale	Population active	Tertiaire
Effectifs	58 518 612	23 054 437	16 544 466	2 910 363	1 116 834	794 114
Part des femmes	51,4%	44,9%	52,7%	51,7%	45,3%	53,5%
Part des salariés		88,3%	90,7%		85,0%	89,5%

INSEE RP 99

Globalement, la région a une structure de population similaire à celle de l'ensemble de la France avec cependant une légère sur représentation du tertiaire, des non salariés dans l'ensemble des actifs et également dans le tertiaire. On va retrouver ce même type de résultats dans l'étude détaillée des activités caractéristiques du tourisme.

2. En Aquitaine, en mars 1999, on dénombrait près de 36 000 emplois dans les activités caractéristiques du tourisme

Les activités caractéristiques du tourisme employaient un peu moins de 36 000 personnes en Aquitaine en mars 1999 soit environ 3,2% des actifs de la région soit pratiquement le même poids que ces activités dans l'ensemble de la France (3,3%). La période à laquelle ce dénombrement est effectué a tendance à sous évaluer le poids du tourisme dans l'emploi total régional compte tenu du caractère saisonnier plutôt marqué par les activités estivales.

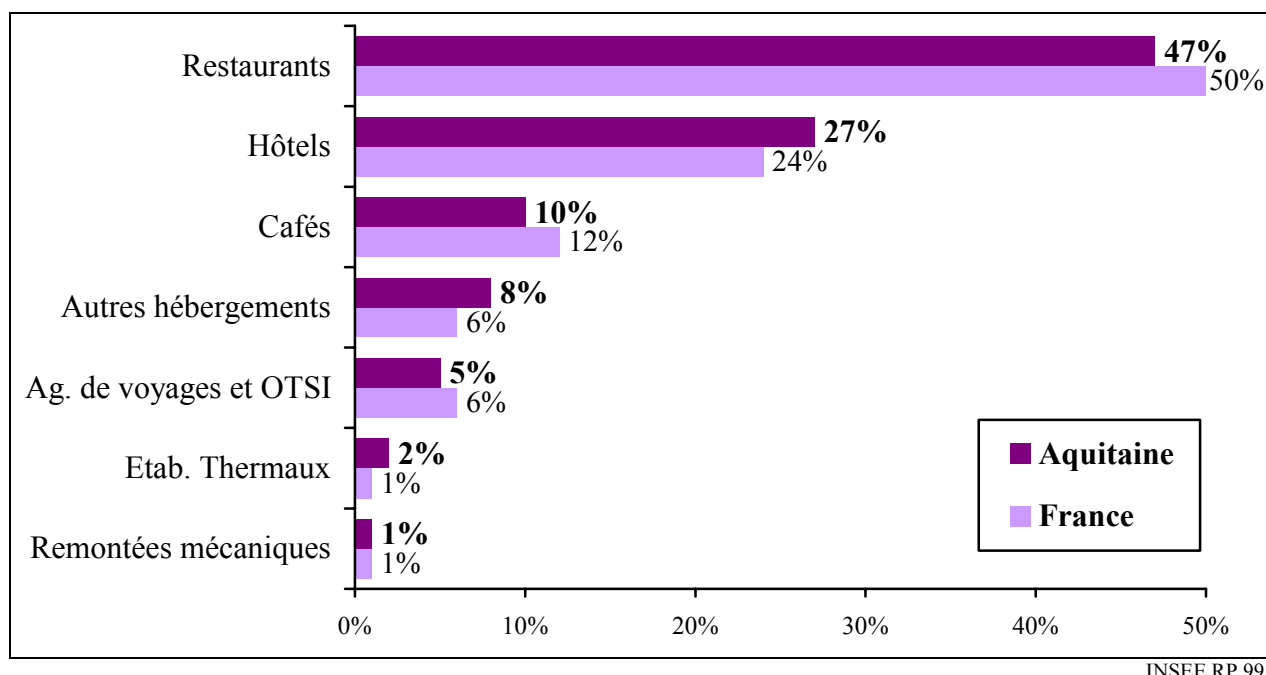
A cette date, les emplois des activités caractéristiques en Aquitaine représentent 4,6% des emplois des activités caractéristiques de France métropolitaine. La région se situe ainsi au **cinquième rang des régions françaises** en matière d'emplois touristiques précédée par l'Ile de France (24%), Rhône-Alpes¹ (12), PACA (10%) et la Bretagne (5%).

¹ La région Rhône-Alpes est fortement marquée par le tourisme d'hiver ce qui introduit une distorsion par rapport à d'autres régions.

3. Le premier employeur est le secteur de la restauration

Traditionnellement comptabilisé dans les activités caractéristiques du tourisme, même si une partie de l'activité de ce secteur n'est pas strictement touristique, **le secteur de la restauration** représente **le premier employeur** des activités caractéristiques avec 47% des actifs soit près de 17 000 actifs. C'est un peu moins que la proportion (50%) constatée France entière.

L'emploi dans les activités caractéristiques en Aquitaine et en France en 1999



Le deuxième secteur est celui de l'hôtellerie qui représente 27% des actifs en Aquitaine pour près de 10 000 actifs alors qu'il ne pèse que 24% pour l'ensemble de la France.

Les cafés sont le troisième employeur (*près de 4 000 actifs*) dans les activités caractéristiques légèrement moins présents que sur l'ensemble de la France.

Les autres hébergements (Villages de Vacances, résidences de tourisme et campings) représentent 8% des actifs (*près de 3 000 actifs*) contre 6% France entière. Ces activités sont parmi les plus soumises aux fluctuations saisonnières.

Les Agences de voyages et OTSI emploient 5% des actifs soit un peu plus de 1 600 personnes. Ce secteur est très légèrement sous représenté par rapport à son poids dans l'ensemble de la France.

Deux secteurs se partagent le reste des actifs du tourisme, celui du Thermalisme et celui des Remontées mécaniques.

**Poids des actifs du tourisme en Aquitaine
dans les actifs du tourisme France entière en 1999**

	Aquitaine	France	% Aquitaine
Hôtels.....	9 725	187 879	5,2 %
Autres hébergements	2 930	42 982	6,8 %
Restaurants	16 675	384 699	4,3 %
Cafés	3 759	90 462	4,2 %
Agences de voyages et OTSI.....	1 616	48 019	3,4 %
Thermalisme et thalassothérapie	849	6 852	12,4 %
Remontées mécaniques	204	10 138	2,0 %
Ensemble des activités caractéristiques.	35 758	771 031	4,6 %

INSEE RP 99

Globalement, les actifs du tourisme en Aquitaine représentent, en 1999, 4,6% des actifs du tourisme France entière plaçant la région en cinquième position dans l'ensemble des régions françaises.

Le thermalisme est l'activité la plus représentée en Aquitaine par rapport à l'ensemble de la France. A l'opposé, la vocation sport d'hiver du département des Pyrénées Atlantiques ne suffit pas à créer beaucoup d'emplois dans cette activité qui se trouve sous représentée (*Remontées mécaniques : 2%*).

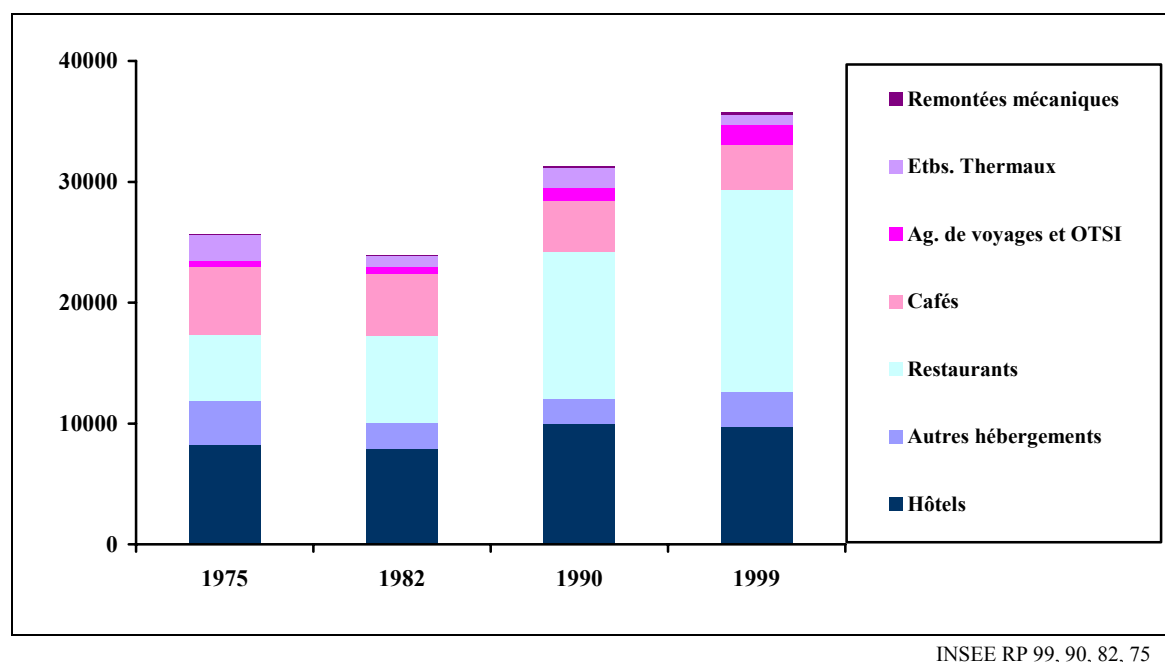
Les hébergements, résidences de tourisme et villages de vacances, pèsent plus que la moyenne dans les emplois de même que l'hôtellerie.

4. Une croissance marquée entre 1982 et 1990

L'emploi dans les activités touristiques en Aquitaine a connu une phase de replis (perte de plus de 1 700 actifs) entre 1975 et 1982 liée à deux phénomènes plus statistiques (nomenclature) qu'à proprement parler touristiques.

Le premier concerne le thermalisme dont les effectifs ont été divisés par 2 dans l'ensemble de la France et par 2,5 en Aquitaine. Il s'agit pour une grande part du transfert d'une partie importante d'établissements anciennement codés dans cette activité à tort, essentiellement des maisons de retraite.

Evolution des activités caractéristiques en Aquitaine depuis 1975



Le second concerne la catégorie « autres hébergements » qui perd 25% de ses effectifs au niveau national mais qui en perd près la moitié en Aquitaine, là encore pour un besoin de recentrage d'activités dans leur réelle codification.

A partir de 1982, l'emploi dans le tourisme augmente fortement tant en France qu'en Aquitaine avec une croissance nettement plus marquée dans la région : +31% entre 82 et 90 contre 18% en France. Le phénomène se ralentit entre 1990 et 1999 avec une croissance sensiblement équivalente en Aquitaine (14%) et en France (13%).

Au cours de ces deux périodes l'emploi total augmentait à un rythme annuel d'environ 0,5% en France et 0,6% en Aquitaine alors que la croissance annuelle dans le tourisme atteignait 3,4% par an en Aquitaine entre 82 et 90 pour ralentir à 1,5% entre 90 et 99.

Les actifs des activités caractéristiques en Aquitaine depuis 1975

	1975	1982	Evolution 1975/82	1990	Evolution 1982/90	1999	Evolution 1990/99
Hôtels	8 182	7 900	-3%	9 956	26%	9 725	-2%
Autres hébergements.....	3 718	2 156	-42%	2 092	-3%	2 930	40%
Restaurants	5 488	7 180	31%	12 180	70%	16 675	37%
Cafés	5 642	5 124	-9%	4 164	-19%	3 759	-10%
Agences de voyages et OTSI	406	644	59%	1 132	76%	1 616	43%
Thermalisme et thalassothérapie..	2 176	868	-60%	1 596	84%	849	-47%
Remontées mécaniques	37	60	62%	160	167%	204	28%
Ensemble des activités caractéristiques	25 649	23 932	-7%	31 280	31%	35 758	14%

INSEE RP 99, 90, 82, 75

Au total c'est ainsi près de 12 000 emplois touristiques qui sont créés entre 1982 et 1999 dans la région représentant une augmentation de près de 50%.

5. Une croissance forte surtout grâce au secteur des restaurants

La création nette d'emplois depuis 1982 a été le fait principalement de l'activité restaurants avec + 9 500 emplois depuis 1982 soit 80% de la création d'emplois dans les activités caractéristiques. On retrouve là une situation voisine de celle constatée France entière où 96% de la création nette d'emploi dans le tourisme entre 82 et 99 est le fait de l'activité restaurants.

Deux facteurs expliquent ce phénomène :

- D'une part la transformation de cafés en cafés-restaurants classés dans la catégorie restaurant pour officialiser l'existence d'un service restauration,
- D'autre part la généralisation des repas de midi pris hors du domicile.

Le premier facteur correspond à un glissement d'effectifs d'un poste à l'autre de la nomenclature, le second est, lui, directement créateur d'emploi.

Ces deux aspects se sont accompagnés de l'extension de l'offre de restauration rapide en remplacement de l'activité « sandwich » traditionnellement effectuée dans les cafés.

Les autres caractéristiques principales de l'évolution de l'emploi depuis 1982 sont les suivantes :

- Les remontées mécaniques ont connu le plus fort taux de croissance +240% même si cela ne concerne à l'arrivée que 200 personnes.
- Les autres hébergements ont une croissance de 36%.
- L'hôtellerie a créé près de 2 000 emplois entre 1982 et 1990 et on constate un très léger replis entre 90 et 99 lié pour l'essentiel à une externalisation de certaines fonctions.

Chapitre II :

Une diversité départementale

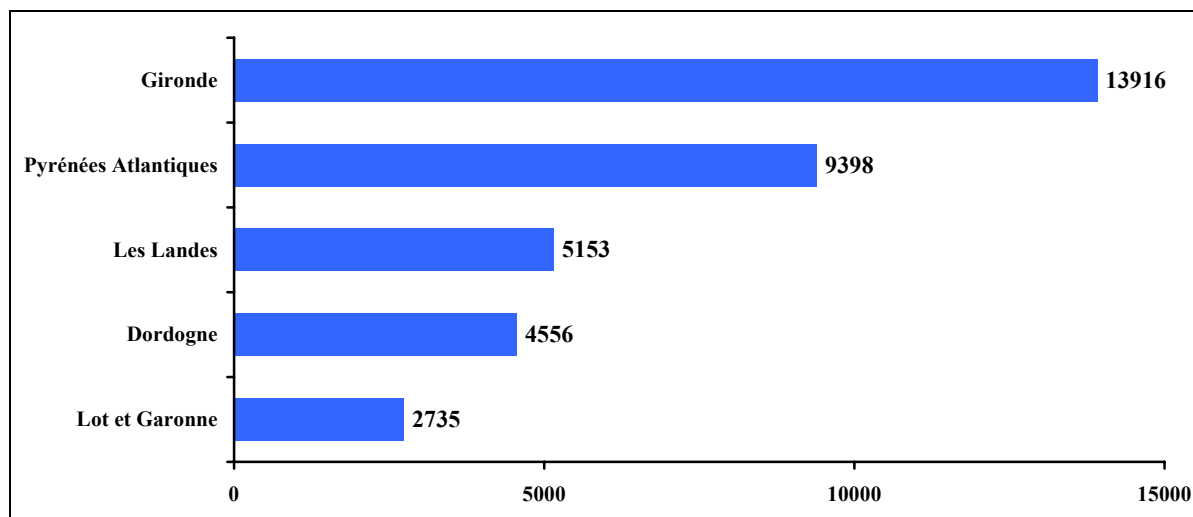
II. Une diversité départementale

1. Deux départements concentrent 2 emplois du tourisme sur 3

La population de la région se répartie entre les 5 départements de façon fortement disproportionnée. Par ordre décroissant d'importance de l'emploi dans le tourisme, on trouve :

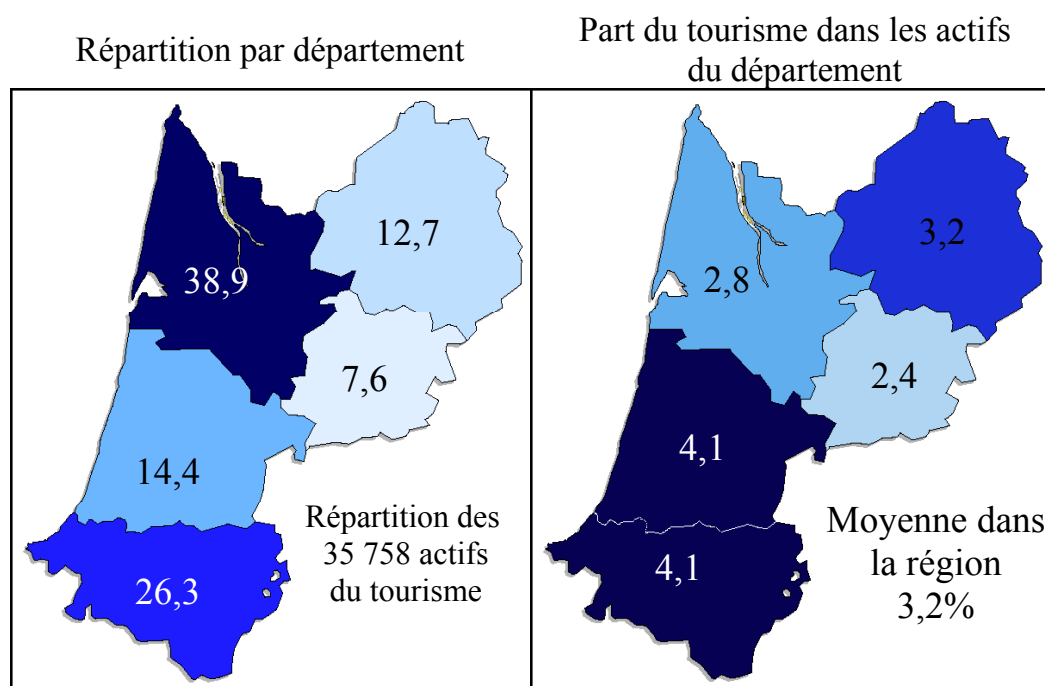
- **La Gironde :**
 - ↳ 39 % des actifs des activités caractéristiques du tourisme de la région
 - ↳ 44 % de la population régionale
 - ↳ 45 % des actifs régionaux tous secteurs d'activité confondus
- **Les Pyrénées Atlantiques :**
 - ↳ 26 % des actifs des activités caractéristiques du tourisme de la région
 - ↳ 21 % de la population régionale
 - ↳ 21 % des actifs régionaux tous secteurs d'activité confondus
- **Les Landes :**
 - ↳ 14 % des actifs des activités caractéristiques du tourisme de la région
 - ↳ 11 % de la population régionale
 - ↳ 11 % des actifs régionaux tous secteurs d'activité confondus
- **La Dordogne :**
 - ↳ 13 % des actifs des activités caractéristiques du tourisme de la région
 - ↳ 13 % de la population régionale
 - ↳ 13 % des actifs régionaux tous secteurs d'activité confondus
- **Le Lot-et-Garonne :**
 - ↳ 8 % des actifs des activités caractéristiques du tourisme de la région
 - ↳ 11 % de la population régionale
 - ↳ 10 % des actifs régionaux tous secteurs d'activité confondus

Les actifs du tourisme dans les départements d'Aquitaine



INSEE RP 99

Emplois des activités caractéristiques du tourisme en Aquitaine en 1999



INSEE RP 99

La Gironde est le département qui connaît la plus forte concentration d'actifs du tourisme (38,9%) de la région mais c'est aussi le département qui connaît la plus forte concentration de population et d'actifs conduisant le département à avoir une contribution du tourisme à l'emploi (2,8%) plus faible que la moyenne régionale.

Les deux départements du sud de la région ont une contribution du tourisme à l'emploi départemental assez supérieure (4,1%) à la moyenne régionale. A titre de référence, en France les actifs du tourisme représentent 3,4% des actifs et la valeur la plus forte de ce ratio est obtenue en Corse avec 6,2%.

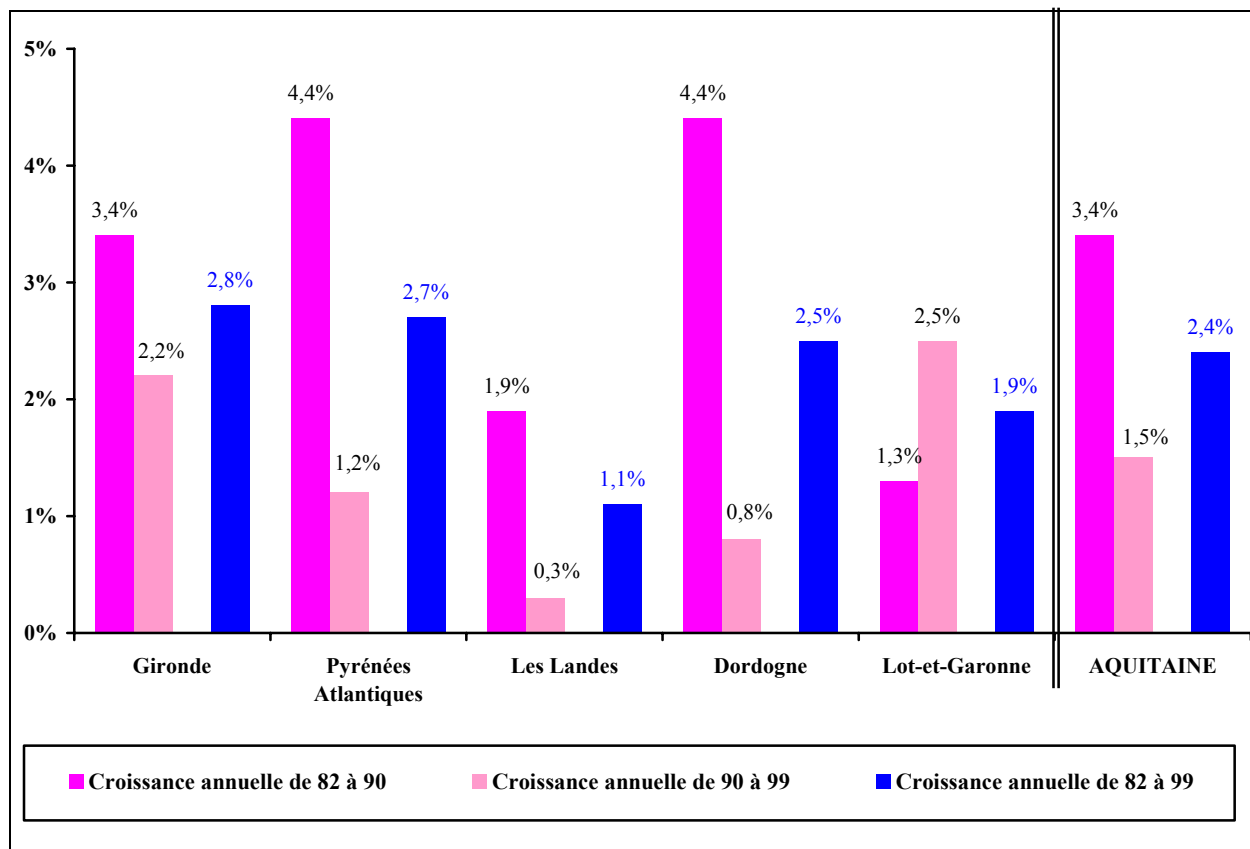
2. Une croissance assez différente d'un département à l'autre

L'analyse de la croissance de l'emploi touristique par département depuis 1982 fait apparaître des disparités assez fortes comme on peut le constater à la lecture du graphique ci-après.

La forte croissance des années 80 a été le fait de trois départements, la Dordogne, les Pyrénées Atlantiques et dans une moindre mesure la Gironde.

Depuis 1990, le Lot-et-Garonne a vu ses effectifs s'accroître plus rapidement que ceux des autres départements permettant un rattrapage assez significatif tandis que dans les Landes on constatait une quasi-stagnation des emplois touristiques.

Croissance annuelle moyenne des actifs du tourisme de 1982 à 1999



INSEE RP 99, 90, 82

3. Une structure par activités qui traduit des spécificités départementales

La Gironde, premier département en terme de nombre d'actifs du tourisme (39%) en 1999, est fortement marquée par une forte concentration urbaine qui induit une présence élevée d'emplois dans la restauration : 57% des actifs du tourisme sont dans cette activité et 48% des actifs de la restauration en Aquitaine sont en Gironde. Près de la moitié des actifs de cette activité dans le département sont concentrés sur la seule commune de Bordeaux.

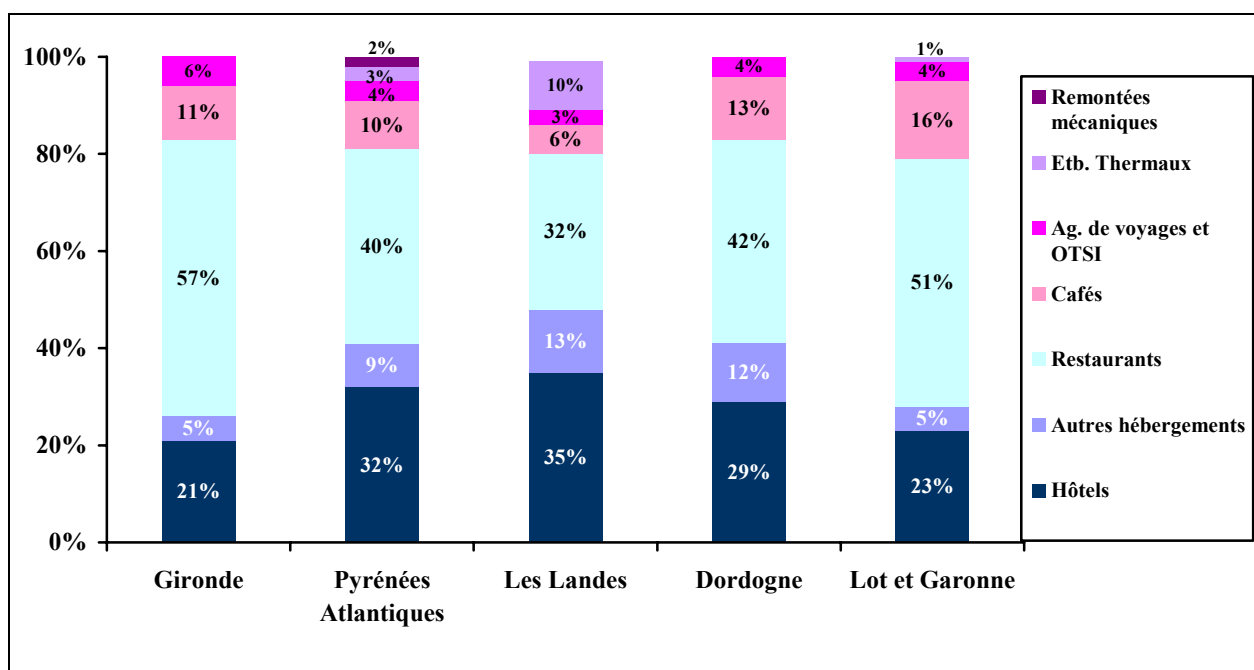
Le deuxième élément marquant du département est qu'il représente près d'un emploi sur trois de l'hôtellerie régionale. Cette concentration est grandement liée aux activités économiques et administratives de la capitale régionale. Compte tenu de l'importance de l'emploi dans la restauration ce poste ne pèse que 21% de l'emploi touristique du département.

Deuxième département en terme d'emploi touristique dans la région (26%), **les Pyrénées Atlantiques** font jeu égal avec la Gironde pour l'emploi dans l'hôtellerie (31% des actifs de l'hôtellerie régionale) et c'est le premier département pour l'emploi dans les autres hébergements avec 29% des emplois de cette activité dans la région. C'est bien sûr **Le Département** pour les remontées mécaniques (98%) mais c'est aussi le deuxième département pour les emplois dans les activités du thermalisme et de la Thalassothérapie (35%).

Les Landes avec un peu plus de 5 000 actifs dans le tourisme et la Dordogne avec un peu plus de 4 500 ont une répartition entre les activités caractéristiques assez voisine.

- **Les Landes** sont plus présentes en terme d'hébergement hôtelier et d'autres hébergements. En effet, on trouve dans ce département pour ces activités la plus forte proportion d'actifs du tourisme constatée dans les différents départements, respectivement 35% et 13%. Cette forte présence de l'activité hôtelière (près de la moitié des lits de la région) est liée principalement à l'activité thermale directement intégrée au sein de l'établissement hôtelier. Ainsi, on retrouve aussi dans ce département la plus forte proportion de personnes travaillant dans le thermalisme.
- **La Dordogne** se caractérise par une vocation gastronomique plus marquée qui se traduit par plus de 1 900 actifs qui travaillent dans le secteur de la restauration soit 42% des actifs du tourisme du département.

Répartition des emplois des activités caractéristiques dans chaque département (en 1999, en%)

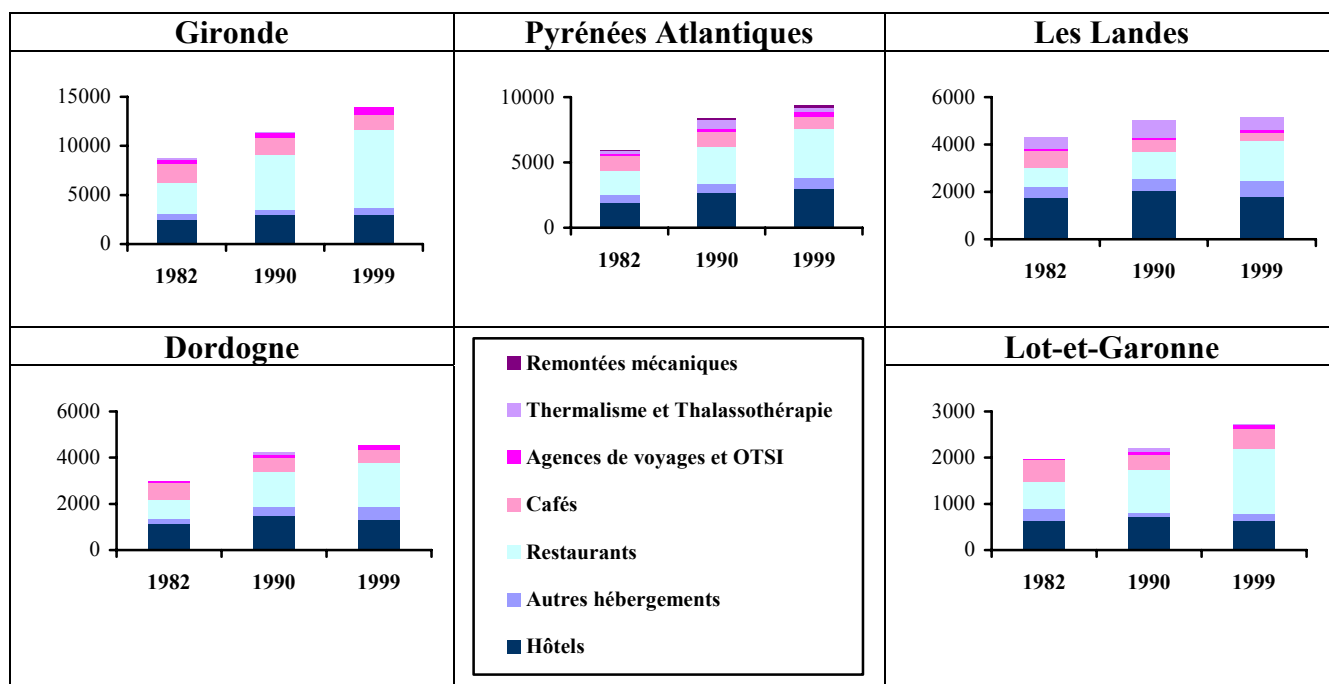


INSEE RP 99

La restauration pèse aussi un poids important (51%) dans les actifs du tourisme dans **le Lot et Garonne**. Cela concerne un effectif nettement plus réduit (*8% des actifs de la restauration de la région*) mais dont la vocation touristique est sans doute plus affirmée qu'en Gironde, ce département étant fortement identifié aux saveurs et à la gastronomie.

Pour ce dernier département, comme pour la Dordogne, la vocation affirmée du tourisme vert ne se traduit pas dans les chiffres de l'emploi des activités caractéristiques.

4. Une croissance d'abord tirée par les effectifs de la restauration



INSEE RP 99, 90, 82

Evolutions marquantes entre 1982 et 1990 :

Les agences de voyages et OTSI ont vu leurs effectifs croître fortement dans le Lot et Garonne en étant multipliés par trois et dans le département de la Dordogne par 2,5.

Dans ce dernier département les effectifs des autres hébergements ont aussi augmenté assez fortement avec une croissance de près de 80%. Tandis qu'en Lot et Garonne on constate une baisse (*moins 62%*).

Evolutions marquantes entre 1990 et 1999 :

Dans tous les départements, on constate une augmentation de l'emploi dans la restauration, mais les départements du Lot-et-Garonne et des Landes sont ceux dans lesquels ce développement a été le plus marqué.

Les Agences de voyages et OT SI augmentent fortement sur la même période sans qu'il soit possible de distinguer dans les statistiques de quel sous-ensemble d'activité il s'agit.

L'emploi dans les autres hébergements a connu une croissance plus forte que la moyenne en Gironde.

Contrairement, à la baisse régulière des effectifs dans les cafés partout en France, on constate en Lot et Garonne une croissance.

Les activités caractéristiques dans les départements depuis 1982

Gironde				Pyrénées Atlantiques		
1982	1990	1999		1982	1990	1999
2 448	3 000	2 989	Hôtels	1 920	2 684	2 969
652	468	728	Autres hébergements	600	676	849
3 096	5 660	7 951	Restaurants	1 828	2 896	3 729
2 012	1 700	1 463	Cafés	1 188	1 068	951
344	568	777	Ag. Voyages et OT SI	132	280	405
156	20	8	Etb. Thermaux	224	656	295
0	0	0	Remontées. Mécaniques	60	156	200
8 708	11 416	13 916	Ens. des activités caractéristiques	5 952	8 416	9 398

INSEE RP 99, 90, 82

	Les Landes		
	1982	1990	1999
Hôtels	1 760	2 052	1 805
Autres hébergements	448	488	684
Restaurants	816	1 164	1 665
Cafés.....	712	496	332
Ag. Voyages et OT SI	80	56	142
Etb. Thermaux.....	480	752	525
Remontées. Mécaniques.....	0	4*	0
Ens. des activités caractéristiques..	4 296	5 012	5 153

INSEE RP 99, 90, 82

Dordogne				Lot et Garonne		
1982	1990	1999		1982	1990	1999
1 136	1 496	1 330	Hôtels	636	724	632
204	364	528	Autres hébergements	252	96	141
840	1 540	1 924	Restaurants	600	920	1 406
748	584	580	Cafés	464	316	433
64	156	190	Ag. Voyages et OT SI	24	72	102
8	100	0	Etb. Thermaux	0	68	21
0	0	4*	Remontées. Mécaniques	0	0	0
3 000	4 240	4 556	Ens. des activités caractéristiques	1 976	2 196	2 735

INSEE RP 99, 90, 82

* Ce chiffre, bien que peu vraisemblable, est maintenu dans les tableaux pour rester cohérent avec les traitements globaux réalisés par l'INSEE.

Chapitre III :

Les actifs qui occupent ces emplois

III. Les actifs qui occupent ces emplois

1. Le Sexe : un actif du tourisme sur deux est une femme

Avec 52% de femmes, les activités caractéristiques du tourisme font appel, en Aquitaine en 1999, à **une plus forte proportion de femmes que l'ensemble des activités économiques (45% de femmes)**. On assiste en fait à un rééquilibrage en faveur des hommes dans ces activités puisqu'en 1975 la proportion de femmes était plus forte (58%).

Les seules activités caractéristiques qui, en 1999, ne respectent pas cette règle de quasi-égalité entre les sexes sont :

- d'une part les "**Remontées Mécaniques**" dans lesquelles la **présence masculine est nettement plus marquée**, 75% des actifs sont des hommes.
- d'autre part les "**Agences de voyages et Offices de Tourisme et Syndicats d'Initiatives**", les "**Etablissements thermaux**" dans lesquelles les **femmes sont nettement majoritaires** avec respectivement 74% et 72% des actifs.

Part des femmes dans les activités caractéristiques : Evolution en Aquitaine depuis 75

	1975	1982	1990	1999
Hôtels	55%	54%	55%	56%
Autres hébergements	72%	56%	50%	51%
Restaurants	50%	50%	48%	48%
Cafés.....	56%	55%	50%	47%
Agences Voyages et OT SI	60%	63%	70%	74%
Etb. Thermaux.....	68%	64%	71%	72%
Remontées. Mécaniques.....	14%	0%	10%	25%
Ensemble des activités caractéristiques...	58%	54%	52%	52%

INSEE RP 99, 90, 82,75

Parmi les différents départements, la Gironde se caractérise par une présence féminine inférieure à la moyenne (*49% contre 52% en moyenne régionale*) tandis que les Landes ont une proportion de femmes dans les activités caractéristiques supérieure de 5 points à la moyenne régionale.

Dans le détail des activités par département², on peut noter :

- dans l'**hôtellerie** : plus de femmes dans les Landes 62% contre 56% en Aquitaine, lié sans doute à une forte proportion d'établissements thermaux intégrés dans l'hôtellerie dont le personnel est plus fortement féminin avec souvent une telle proximité entre les deux activités qu'il est difficile d'imputer telle ou telle personne à une activité plutôt qu'à une autre.
- dans les **autres hébergements** : plus de femmes dans les Pyrénées Atlantiques (61%) et moins de femme dans la Gironde (45%) et le Lot et Garonne (43%) pour 51% en Aquitaine,
- Dans les **restaurants** : 53% de femmes dans le Lot et Garonne contre 48% en Aquitaine,
- Dans les **agences de voyages et OTSI** : plus de femmes dans les Landes (79%) et encore plus dans le Lot et Garonne (82%) contre 74% en moyenne.

2. L'Âge : des actifs plus jeunes que dans l'ensemble de l'économie

On retrouve en Aquitaine la même caractéristique des actifs du tourisme que celle constatée pour ces actifs France entière, ils sont plus jeunes que dans l'ensemble de l'économie. En France l'âge moyen des actifs est 40 ans alors qu'ils ont **en moyenne un peu plus de 37 ans dans les activités caractéristiques** que ce soit en France ou seulement en Aquitaine. L'âge moyen des actifs du tourisme a baissé régulièrement depuis 1975 comme il a baissé dans l'ensemble des activités économiques.

Outre l'abaissement de l'âge de la retraite qui touche toutes les activités, l'usage répété de la retraite anticipée dans les plans sociaux pour les activités industrielles a contribué à cette baisse.

Dans les activités caractéristiques du tourisme où le mouvement général est à l'embauche sur la période (75 à 99) et non aux plans sociaux, ce sont des jeunes qui sont embauchés entraînant également une baisse de l'âge moyen.

On reconnaît aussi que certains des métiers du tourisme ont des contraintes en matière d'horaires (finir tard le soir par exemple) qui conduisent certains actifs à changer de secteur à partir d'un certain âge.

² Pour les données détaillées par département se référer aux fiches de synthèse par département en annexe 1.

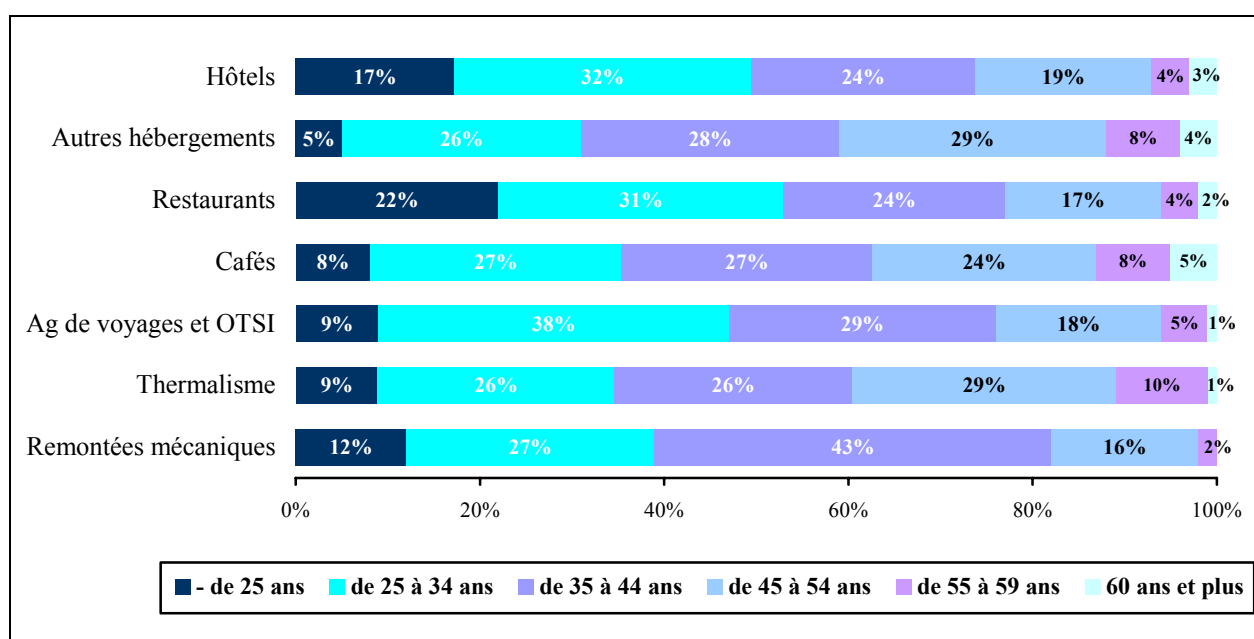
Age moyen des actifs dans les activités caractéristiques En Aquitaine depuis 1975 et France en 1999

	Aquitaine				France
	1975	1982	1990	1999	1999
Hôtels.....	41,9	38,3	36,6	36,8	36,9
Autres hébergements.....	40,7	39,8	39,0	41,6	39,8
Restaurants.....	40,1	36,3	34,5	35,4	35,8
Cafés.....	47,4	44,4	42,0	40,8	42,1
Agences de voyages et OTSI.....	38,9	38,1	36,3	37,5	37,1
Thermalisme et thalassothérapie.....	38,9	38,5	38,7	40,3	40,6
Remontées mécaniques.....	32,1	30,2	34,3	37,1	36,6
Ensemble des Activités caractéristiques ..	42,2	39,1	36,7	37,1	37,2

INSEE RP 99, 90, 82,75

Derrière la quasi-égalité de l'âge moyen France – Aquitaine dans les activités caractéristiques en 1999, on ne constate pas d'écarts significatifs par activité entre la région et la France en dehors des cafés et des « autres hébergements ». Cet écart pour les « autres hébergements » est en partie dû au fait que dans la région Aquitaine cette activité est réduite en mars, période du recensement, tandis que pour l'ensemble de la France les résidences de tourisme et les villages de vacances situés en Montagne fonctionnent à plein et donc avec l'appui de personnels saisonniers toujours plus jeunes que la moyenne.

Répartition par âge des actifs du tourisme en Aquitaine



Dans les **agences de voyages et OTSI**, l'**hôtellerie** et surtout dans la **restauration**, les jeunes sont particulièrement présents. Effectivement, les moins de 35 ans représentent environ la moitié des effectifs et en particulier dans la restauration les actifs de moins de 25 ans représentent plus d'un actif sur cinq. Il s'agit, pour partie, d'emplois en CDD et à temps partiel.

Parmi les départements, le seul dont l'âge moyen dans les activités caractéristiques s'écarte de la moyenne de façon assez importante c'est la Dordogne. Dans ce département, les actifs du tourisme ont en moyenne 39 ans soit pratiquement deux ans de plus que la moyenne régionale (37,1 ans).

Dans le détail des activités par département³, on peut noter :

- Dans les **hôtels** : en Gironde l'âge moyen 34,8 ans est inférieur à la moyenne régionale de deux ans.
- Dans les **autres hébergements** : en Dordogne l'âge moyen de 44,1 ans est nettement supérieur à la moyenne régionale dans l'activité (41,6 ans) tandis que dans le Lot et Garonne l'âge moyen (39,1 ans) est inférieur à la moyenne.
- Dans les **restaurants** : en Dordogne, les actifs ont en moyenne 37,3 ans soit pratiquement deux ans de plus que la moyenne régionale de l'activité (35,4).
- Dans les **cafés** : les actifs en Lot et Garonne (38,8 ans) ont deux ans de moins que la moyenne (40,8 ans) en Aquitaine.
- Dans les **agences de voyages et OTSI** : la Dordogne se caractérise par un âge moyen (40,4 ans) supérieur de près de trois ans à la moyenne (37,5 ans) en Aquitaine.

3. Le Niveau d'étude : une progression significative

Les activités du tourisme ont longtemps été marquées par une faiblesse du niveau d'étude des actifs. On retrouve cette spécificité en Aquitaine bien sûr avec, en 1982, 56% des actifs qui n'avaient aucun diplôme ou seulement le Certificat d'Etudes Primaires (CEP).

Les années 80 et 90 ont permis un sérieux rattrapage en la matière et, en 1999 en Aquitaine, **seulement 21% des actifs sont sans diplôme ou seulement avec le CEP**, au niveau France entière cette catégorie représentait encore en 1999 plus de 25% des actifs.

Dans le même temps on constate :

- une **forte augmentation des diplômes techniques CAP ou BEP** passant de 27% à 41% des actifs entre 1982 et 1999.
- une **augmentation significative des actifs ayant des diplômes d'études supérieures**, cette catégorie passant d'un peu moins de 5% à 12% des actifs entre 1982 et 1999. Ce pourcentage reste légèrement inférieur en Aquitaine par rapport à ce qu'il est pour l'ensemble de la France.

³ Pour les données détaillées par département se référer aux fiches de synthèse par département en annexe 1.

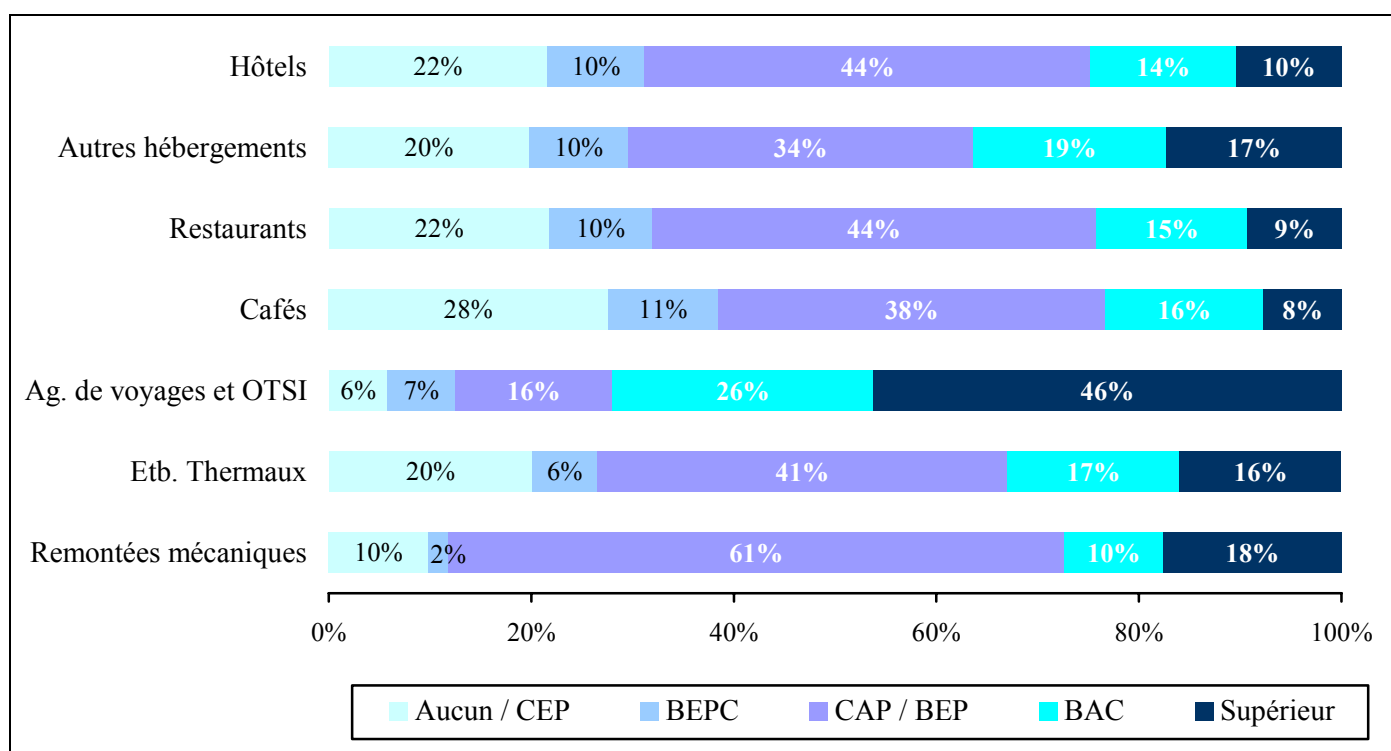
Les actifs du tourisme suivant le diplôme le plus élevé en Aquitaine depuis 1975 / France 99

Diplôme	Aquitaine				France
	1975	1982	1990	1999	1999
Aucun / CEP.....	67%	56%	38%	21%	25%
BEPC.....	7%	8%	10%	10%	10%
CAP / BEP.....	18%	27%	36%	41%	35%
BAC.....	3%	5%	11%	16%	16%
Supérieur.....	5%	5%	6%	12%	13%

INSEE RP 99, 90, 82,75

En 1999, parmi les activités caractéristiques, les **cafés ont le taux de "sans diplôme ou CEP" le plus élevé (28%)**. Cette forte proportion s'explique, comme pour les cafés France entière, par le fait que nombre d'actifs d'un certain âge encore en fonction dans cette activité ont démarré dans l'activité avec le CEP qui leur donnait les acquits suffisants pour exercer cette profession. A l'opposé de l'échelle des diplômes les actifs avec un diplôme d'études supérieures représentent seulement 8% dans cette activité.

Le diplôme le plus élevé suivant l'activité en Aquitaine en 1999



INSEE RP 99

Il faut rappeler que le CEP n'a pratiquement plus d'existence depuis que la scolarité obligatoire a entraîné les élèves bien au-delà de la sixième. Le BEPC sanctionne souvent maintenant un niveau de sortie de la scolarisation analogue à celui que représentait le CEP il y a une cinquantaine d'années.

Les actifs des "Agences de voyages et OT SI" sont, de loin, les plus diplômés en Aquitaine comme en France. Près de trois sur quatre (72%) ont au moins le baccalauréat et 16% ont un CAP ou un BEP. La définition de diplômes de l'enseignement supérieur (BTS) adaptés aux métiers des agences de voyages et des OTSI ainsi que l'exigence de diplômes du supérieur pour pouvoir gérer une agence de voyages sont des facteurs forts qui ont permis d'intégrer de nombreux diplômés du supérieur.

Les actifs du tourisme selon le diplôme le plus élevé Aquitaine 1999

	Aucun / CEP	BEPC	CAP / BEP	BAC	Supérieur	Ensemble
Hôtels.....	2 099	931	4 283	1 400	1 012	9 725
Autres hébergements.....	579	287	995	561	508	2 930
Restaurants.....	3 633	1 691	7 314	2 491	1 546	16 675
Cafés	1 039	407	1 440	585	288	3 759
Agences de voyages et OTSI.....	94	107	251	413	751	1 616
Thermalisme et thalassothérapie.....	171	54	344	144	136	849
Remontées mécaniques.....	20	4	124	20	36	204
Ensemble des activités caractéristiques.	7 635	3 481	14 751	5 614	4 277	35 758

INSEE RP 99

La croissance récente la plus forte de l'effectif de diplômés du supérieur se constate dans la restauration. Il faut savoir que la restauration rapide avec ses emplois à temps partiel est particulièrement attractive pour les étudiants. Dans cette activité les diplômés du supérieur représentent 14% des actifs contre seulement 8% dans la restauration traditionnelle.

Parmi les différents départements, on constate une présence accrue des diplômes professionnels (CAP/BEP) dans les Pyrénées Atlantiques par rapport à la moyenne régionale (+5 points).

Dans le détail des activités par département⁴, on peut noter :

- Dans les **hôtels** : dans les Landes, la proportion des CAP/BEP (49%) est supérieure de 5 points à la moyenne régionale (44%).
- Dans les **autres hébergements** : en Dordogne et en Gironde moins de CAP/BEP (respectivement 23% et 25% contre 34% en région). Dans le Lot et Garonne et dans les Pyrénées Atlantiques plus de CAP/BEP (*respectivement 44% et 42% contre 34% en moyenne régionale*) et moins de sans diplôme ou CEP (*respectivement 6% et 11% contre 20% en moyenne régionale*).
- Dans les **cafés** : en Dordogne plus de sans diplôme ou CEP (33%) que la moyenne régionale (28%) reflétant le constat fait d'une plus grande proportion de personnes de 45 ans et plus. En Gironde sous représentation des CAP/BEP (*32% contre 38% en moyenne régionale*), cette catégorie étant plutôt sur représentée dans le Lot et Garonne (45%) et dans les Pyrénées Atlantiques (46%).
- Dans les **agences de voyages et OTSI** : Le Lot et Garonne et les Pyrénées Atlantiques ont une proportion de diplômés de l'enseignement supérieur plus élevée que la moyenne (*respectivement 52% et 57% contre 46% en moyenne régionale*). Les Landes ont, au contraire une proportion plus faible de diplômés du supérieur. En Dordogne, la proportion de CAP/BEP est inférieur à la moyenne (*8% contre 16% en moyenne*).

⁴ Pour les données détaillées par département se référer aux fiches de synthèse par département en annexe 1.

Chapitre IV :

Le type d'emplois occupés

IV. Le type d'emplois occupés

1. Le statut des actifs : les non salariés sont encore fortement présents

Si le statut de salarié est traditionnellement très largement dominant dans l'ensemble des activités économiques (*cf. tableau sur les données de cadrage du chapitre I*) : 88% France entière et 85% en Aquitaine, les activités du tertiaire sont moins propices au statut de non-salariés avec 91% de salariés dans l'ensemble de la France pour 89% en Aquitaine.

Dans les activités caractéristiques du tourisme en Aquitaine en 1999, 25% des actifs ont le statut de non salarié. Cette caractéristique a tendance à s'estomper. Ils étaient 53% à avoir ce statut en 1975. Cette caractéristique était imputable à deux facteurs principaux :

- Une tradition dans les commerces et activités de services que le « patron » et souvent « son épouse » n'étaient pas salariés de l'entreprise.
- Une taille d'entreprise assez petite pour que, au-delà du « patron », il n'y ait besoin que d'un très petit nombre de salarié (un ou deux) et parfois d'aucun.

Depuis 25 ans, on constate à la fois la réduction de la part de ce statut dans les actifs du tourisme mais aussi la baisse absolue de leur effectif. Cette évolution est imputable à trois facteurs :

- Les conditions générales du marché de l'emploi ont conduit des non salariés à préférer le statut de salarié leur garantissant de meilleures conditions d'existence en cas de perte d'activité ou de retraite.
- La concentration urbaine a conduit à la disparition d'un certain nombre de petites entreprises rurales dans lesquelles il n'y avait souvent aucun employé.
- Les plus anciens non salarié ont cessé leur activité et les remplaçants ont préféré le statut de salarié.

Malgré ces différents mouvements, on constate encore en 1999 dans le tourisme en Aquitaine une proportion de non salariés (25%) plus importante que la moyenne dans l'ensemble des activités économique française (12%).

C'est **dans les cafés que ce phénomène est le plus marqué avec 47% de non salariés**, ils étaient trois sur quatre à avoir ce statut en 1975. Dans la restauration, on constate aussi une proportion assez élevée de non salariés (27%). Dans **l'hôtellerie la fermeture de très petits établissements conduit à une baisse de la part des non salariés** de 44% à 19% entre 1975 et 1999.

Evolution de la part des salariés dans les activités caractéristiques en Aquitaine depuis 1975

	1975		1982		1990		1999	
	Effectif	% sal	Effectif	% sal	Effectif	% sal	Effectif	% sal
Hôtels.....	8 182	56%	7 900	63%	9 956	73%	9 725	81%
Autres hébergements.....	3 718	52%	2 156	90%	2 092	87%	2 930	79%
Restaurants.....	5 488	51%	7 180	53%	12 180	63%	16 675	73%
Cafés	5 642	26%	5 124	29%	4 164	37%	3 759	53%
Agences de voyages et OTSI..	406	87%	644	96%	1 132	92%	1 616	92%
Etb. Thermaux.....	2 176	97%	868	97%	1 596	97%	849	98%
Remontées mécaniques.....	37	95%	60	100%	160	98%	204	100%
Ensemble des activités caractéristiques	25 649	47%	23 932	57%	31 280	67%	35 758	75%

INSEE RP 99, 90, 82,75

Une activité déroge fortement à cette évolution, celle des autres hébergements à cause de deux facteurs :

- Les campings se développent et le statut de non salarié reste souvent encore celui du dirigeant or la période d'observation correspondant à la période de fermeture fait que les saisonniers salariés ne sont pas comptabilisés.
- Les résidences de tourisme et villages de vacances étaient, en 1975, essentiellement des villages de vacances du « tourisme social » et employaient des salariés alors qu'en 1999 l'offre de résidence de tourisme s'est fortement développée à partir d'initiatives privées avec le statut de non salarié pour le dirigeant.

Dans le détail des activités par département⁵, on peut noter :

- Dans les **hôtels** : en Dordogne la part des non salariés est plus forte de 7 points que la moyenne régionale (19%).
- Dans les **autres hébergements** : la Dordogne se caractérise encore par une proportion de non salariés (48%) plus forte que la moyenne régionale (21%) tandis que dans le Lot et Garonne (9%) et dans une moindre mesure dans les Landes (15%) et les Pyrénées Atlantiques (15%) on a une proportion de non salariés inférieure à la moyenne régionale.
- Dans les **restaurants** : en Dordogne (37%) et plus encore dans les Landes (41%) la part des non salariés est plus forte que la moyenne régionale (27%).
- Dans les **cafés** : en Dordogne (56%) et dans le Lot et Garonne (53%) la part des non salariés est supérieure à la moyenne régionale (47%).

⁵ Pour les données détaillées par département se référer aux fiches de synthèse par département en annexe 1.

2. Les Catégories socioprofessionnelles : un actif sur deux est « employé »

Comme on peut s’y attendre les activités caractéristiques étant des activités de services aux particuliers, **la première catégorie socioprofessionnelle est celle d’employée avec 49% des actifs** appartenant à cette catégorie en mars 1999 en Aquitaine.

Cette proportion est légèrement plus forte en Aquitaine que dans l’ensemble de la France pour les activités caractéristiques (47%). Cette catégorie de personnel est nettement plus élevée que dans l’ensemble des activités en France et en Aquitaine (30% dans les deux cas) et même que dans les seules activités du tertiaire (39% en Aquitaine et 37% dans l’ensemble de la France).

Autre caractéristique de ce secteur avec un grand nombre de petites entreprises, on trouve une proportion élevée de **chefs d’entreprises** (24%) soit une proportion quatre fois plus élevée que dans l’ensemble du tertiaire en France et en Aquitaine (environ 7%) et également plus élevée que dans l’ensemble des commerces (17% en Aquitaine et 15% en France).

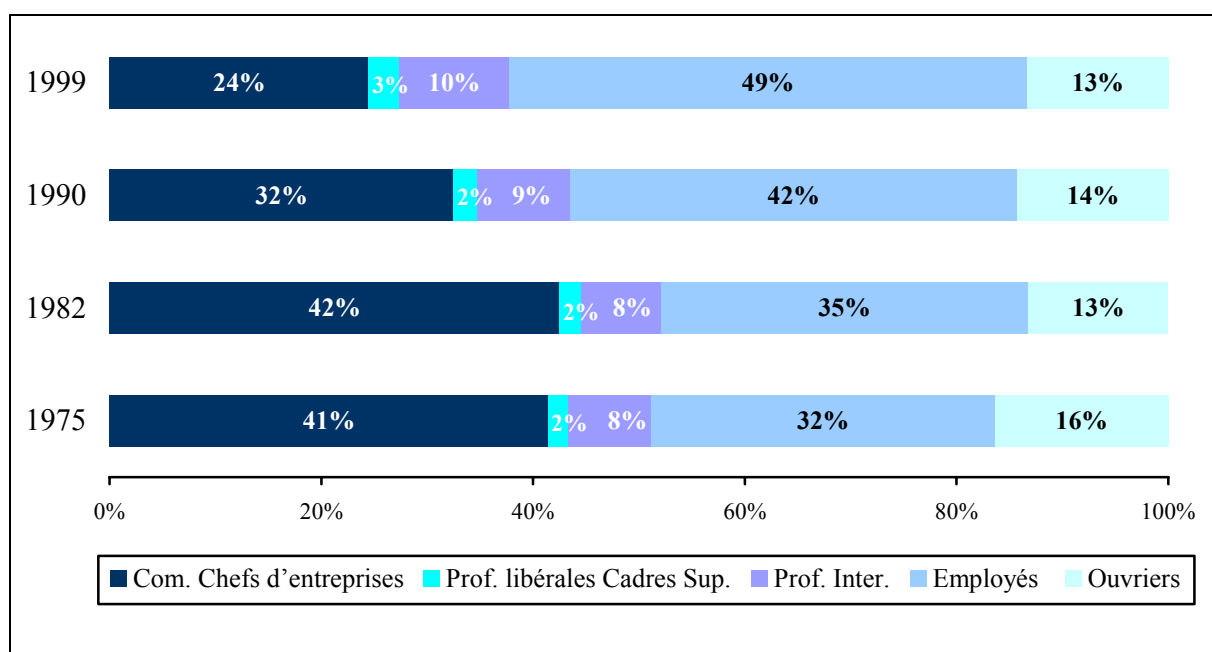
Les catégories socioprofessionnelles dans les activités caractéristiques

	Commerçants Chefs d’entreprises	Prof. libérales Cadres Sup.	Prof. Inter.	Employés	Ouvriers	Ensemble
Hôtels	1 842	224	1 012	5 359	1 288	9 725
Autres hébergements.....	595	209	551	1 109	466	2 930
Restaurants	4 491	246	1 163	8 192	2 583	16 675
Cafés	1 682	170	150	1 587	170	3 759
Agences de voyages et OTSI ...	127	138	638	628	85	1 616
Etb.Thermaux	20	24	158	564	83	849
Remontées mécaniques.....	0	4	60	40	100	204
Ensemble des activités caractéristiques.....	8 757	1 015	3 732	17 479	4 775	35 758

INSEE RP 99

Troisième élément marquant de la structure par catégorie socioprofessionnelle est le poids réduit des **cadres supérieurs** (3%) nettement moins élevé que dans les commerces (6%) et dans le tertiaire (13%). Cette part progresse toutefois légèrement de 2% à 3% entre 1975 et 1999. Comme dans le même temps, la catégorie « **professions intermédiaires** » ne progresse que de 8% à 10%, le secteur reste toujours caractérisé par la faiblesse de l’encadrement qui conduit les acteurs soit à quitter le secteur soit à tenter la création de leur propre entreprise pour pouvoir évoluer dans leur statut. On retrouve ainsi un certain nombre de responsables dans la catégorie « chef d’entreprise » au lieu de les voir appartenir à la catégorie « cadres supérieurs ».

Les catégories socioprofessionnelles dans les activités caractéristiques Région Aquitaine depuis 1975

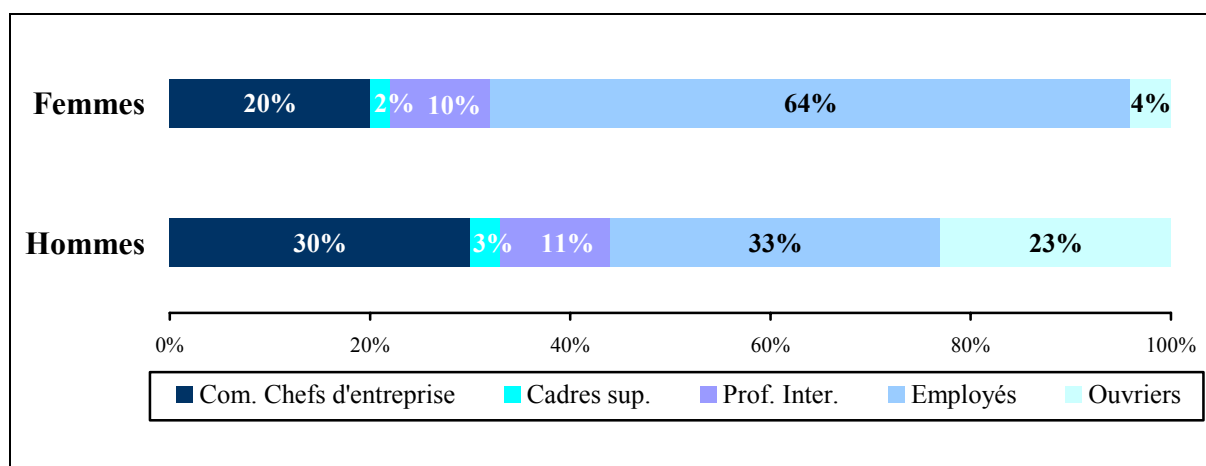


INSEE RP 99, 90, 82,75

La catégorie « **ouvrier** » est relativement peu présente dans les activités du tourisme (13%). Cela tient au fait que, dans les HCR qui représentent le gros des effectifs, les employés sont en salle, à la réception ou dans les étages tandis que les ouvriers sont en cuisine. Le seul secteur dans lequel la catégorie « ouvrier » est fortement présente est celui des remontées mécaniques où près d'un actif sur deux (49%) est ouvrier. Il s'agit en l'occurrence du personnel en charge de la maintenance du matériel.

Si la répartition entre homme et femme est sensiblement égale parmi les actifs du secteur, on ne retrouve pas cette égalité lorsque l'on analyse la répartition par catégorie socioprofessionnelle. La catégorie « employé » est d'abord l'apanage des femmes avec près de deux sur trois (64%) qui sont dans cette catégorie alors qu'il y a seulement un homme sur trois. A l'inverse les hommes sont plus nombreux à être chef d'entreprise (30% contre 20% chez les femmes) et dans la catégorie « ouvrier » (23% des hommes et seulement 4% des femmes). Il s'agit là tout d'abord d'une forte présence masculine en cuisine.

Catégories socioprofessionnelles dans le tourisme en Aquitaine en 1999



INSEE RP 99

Dans le détail des activités par département⁶, on peut noter :

- dans les **hôtels** : la Dordogne a une proportion d'actifs « chefs d'entreprise » supérieure de 7 points à la moyenne régionale traduisant une concentration plus forte d'établissements de petite taille. Plus forte présence des professions intermédiaires en Gironde (+5 points) liée sans doute à une taille d'établissement plus élevée que la moyenne régionale, nécessitant une plus forte présence dans l'encadrement intermédiaire.
- Dans les **autres hébergements** : la Dordogne se caractérise par une proportion (47%) de chefs d'entreprise très nettement supérieure à la moyenne régionale (20%) alors que les professions intermédiaires et les employés sont nettement sous représentés. Dans ce cas, il s'agit d'une proportion importante d'établissements en sous activité ou carrément fermé, la saison touristique n'ayant pas encore commencé au moment du recensement. La situation dans les Pyrénées Atlantiques est à l'opposé de celle de la Dordogne avec moins de chefs d'entreprise (14% contre 20% en moyenne régionale) et plus d'employés (44% contre 38% en moyenne régionale) traduisant au contraire la pleine activité d'un nombre important d'établissements.
- Dans la **restauration** : Les Landes et la Dordogne ont une proportion de chefs d'entreprise (respectivement 41% et 37%) nettement supérieure à la moyenne régionale (27%). La Gironde avec une moindre proportion de cette catégorie, 22% contre 27% dans la région.
- Dans les **cafés** : la Dordogne encore avec une plus forte proportion de chefs d'entreprise (55%) que la moyenne régionale (45%), et une proportion moins forte d'employés (32%) que la moyenne régionale (42%). Dans le Lot et Garonne, la catégorie employée est sous représentée (32%) traduisant des établissements de petite taille.
- Dans les **agences de voyages et OTSI** : en Dordogne plus de chefs d'entreprises (13% contre 8% en moyenne régionale) et moins de cadres supérieurs (4% contre 9% en moyenne). Dans le Lot et Garonne absence totale de la catégorie chefs d'entreprise et une sur représentation des cadres supérieurs.

⁶ Pour les données détaillées par département se référer aux fiches de synthèse par département en annexe 1.

3. Le contrat de travail : moins de trois salariés sur quatre sont en CDI

Un peu moins de trois salariés sur quatre (72%) sont en CDI dans le tourisme en Aquitaine en 1999. Cela est inférieur à ce que l'on constate pour l'ensemble des salariés hors fonction publique France entière et en Aquitaine, environ 4 sur 5. Les salariés en contrat à durée déterminée représentent 17% des salariés des activités caractéristiques alors qu'ils représentent en moyenne moins de 12% des salariés hors fonction publique (*9% tous salariés confondus*).

Les salariés du tourisme suivant le type de contrat de travail Aquitaine 1999

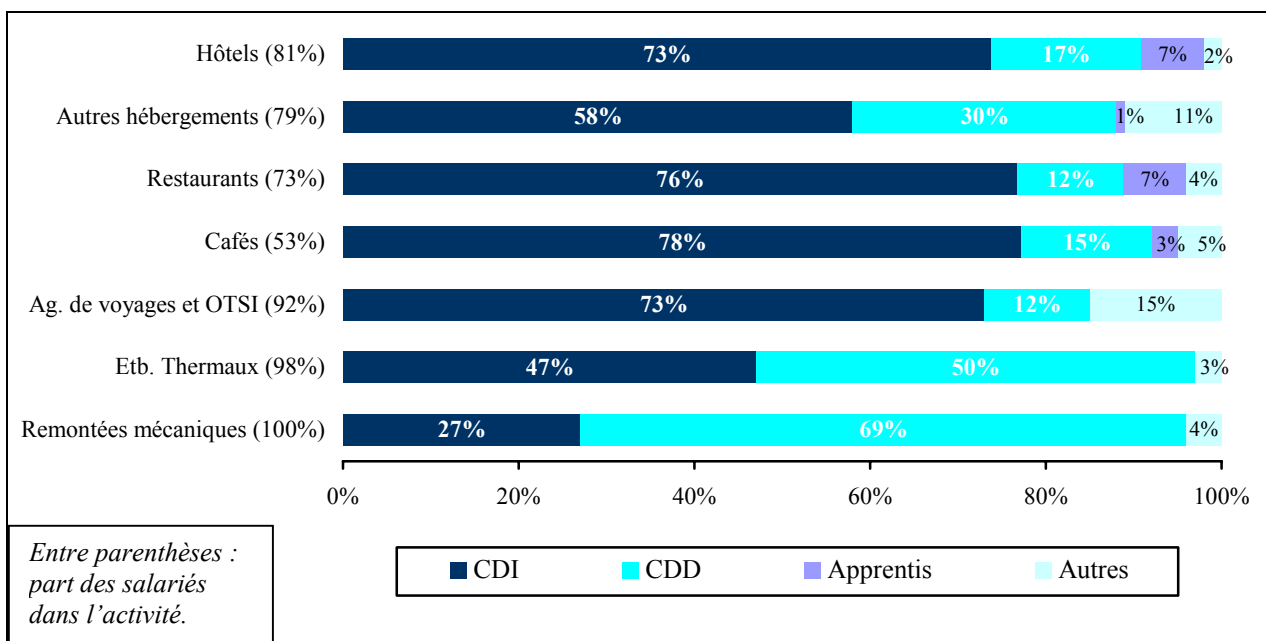
	CDI	CDD	Apprentis	Autres	<i>Ensemble des salariés</i>
Hôtels.....	5 731	1 363	580	192	7 866
Autres hébergements.....	1 341	701	20	257	2 319
Restaurants.....	9 254	1 502	876	531	12 163
Cafés.....	1 533	296	50	97	1 976
Agences de voyages et OTSI.....	1 090	174	4	221	1 489
Thermalisme.....	386	411	4	28	829
Remontées mécaniques.....	56	140	0	8	204
Ensemble des activités caractéristiques.	19 391	4 587	1 534	1 334	26 846

INSEE RP 1999

Le caractère saisonnier de l'activité touristique induit naturellement le recours à des emplois à durée déterminée mais ceux-ci sont surtout nombreux pendant l'été. Au plus fort de la saison estivale la part des emplois à durée indéterminée est plus faible qu'au mois de mars.

Globalement, la part des salariés sur Contrat à durée déterminée a augmenté dans les activités caractéristiques depuis 1990 passant de 12% à 17%. L'apprentissage a vu aussi sa part dans l'emploi salarié progresser. Le développement de formation ayant recours à cette pratique et leur succès tant auprès des élèves que des entreprises explique ce résultat positif.

Le statut des salariés du tourisme



INSEE RP 1999

On constate que les activités fortement concentrées en zone urbaine (*Cafés, restaurants, agences de voyages et OTSI et les hôtels*) ont une forte majorité de CDI, environ trois salariés sur quatre. Les activités plus directement soumises à la saisonnalité font un usage des CDD d'autant plus fort que la saisonnalité pèse sur l'activité et que celle-ci est au sommet de son recrutement comme pour les remontées mécaniques (*69% de CDD*). On remarque également que les établissements thermaux font usage des CDD assez fortement (*50%*).

Les CDI sont plutôt sous représentés dans le département des Landes (62%) et sur représentés dans celui de la Gironde (77%) alors qu'en moyenne ils représentent 72% dans les salariés du tourisme.

Dans le détail des activités par département⁷, on peut noter :

- dans les **hôtels** : Faiblesse de la part des CDI dans les Landes (65%) et en Dordogne (66%) contre 73% en moyenne régionale et en Gironde on constate une part plus grande que la moyenne pour ce type de contrat (78%).
- Dans les **autres hébergements** : seul le département de la Gironde s'écarte sensiblement de la moyenne régionale avec 64% contre 58% en région.
- Dans les **restaurants** : seul le département des Landes diffère de la moyenne avec 71% de CDI contre 76% dans l'ensemble de la région.
- Dans les **agences de voyages et OTSI** : la Dordogne est le seul département dans lequel le recours aux CDI (42%) est particulièrement inférieur à la moyenne régionale (*73% de l'activité*). A contrario, en Gironde et plus encore dans les Pyrénées Atlantiques la proportion des CDI est plus élevée que la moyenne traduisant la réalité d'une activité plus régulière.

⁷ Pour les données détaillées par département se référer aux fiches de synthèse par département en annexe 1.

4. Le Temps de travail : plus d'un actif sur quatre est à temps partiel

Avec **28% d'actifs à temps partiel**, les activités caractéristiques du tourisme en Aquitaine sont, en 1999, au-dessus de la moyenne nationale pour les activités du tourisme (25%) et bien au-dessus de l'ensemble des activités, France 17% et Aquitaine 18%.

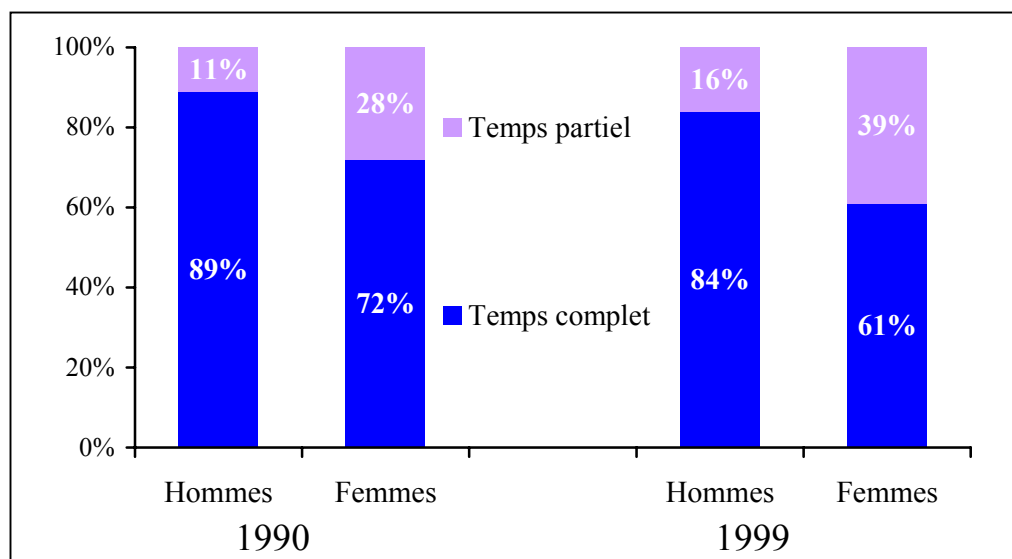
Temps partiel et temps complet dans les activités du tourisme en Aquitaine Suivant le sexe en 1999

	Hommes		Femmes		Ensemble	
	% Temps complet	Effectif	% Temps complet	Effectif	% Temps complet	Effectif
Hôtels	89%	4 316	68%	5 409	77%	9 725
Autres hébergements	86%	1 432	61%	1 498	73%	2 930
Restaurants	82%	8 696	53%	7 979	68%	16 675
Cafés	83%	2 005	63%	1 754	73%	3 759
Agences de voyages et OTSI.....	83%	419	71%	1 197	74%	1 616
Etb. Thermaux	91%	240	69%	609	75%	849
Remontées mécaniques	84%	152	69%	52	80%	204
Ensemble des activités caractéristiques..	84%	17 260	61%	18 498	72%	35 758

INSEE RP 1999

Les écarts entre les sexes dans les activités du tourisme sont plus marqués avec 39% des femmes qui sont à temps partiel (*France 36%*) et seulement 16% des hommes (*France 14%*). La baisse du temps complet est plus forte chez les femmes que chez les hommes entre 1990 et 1999.

Temps partiel et temps complet dans le tourisme suivant le sexe



Deux départements s'écartent de la moyenne régionale de façon relativement forte, le Lot et Garonne qui compte une proportion de temps partiel (34%) supérieure à la moyenne régionale (28%) et les Landes qui comptent une proportion plus réduite de temps partiel (23%)

Dans le détail des activités par département⁸, on peut noter :

- Dans les **hôtels** : plus de temps partiel dans le Lot et Garonne (31%) et moins dans les Landes (18%) que la moyenne régionale pour cette activité (23%).
- Dans les **autres hébergements** : plus de temps partiel dans le Lot et Garonne (39%) que la moyenne régionale pour cette activité (27%).
- Dans les **restaurants** : plus de temps partiel dans le Lot et Garonne (37%) et moins dans les Pyrénées Atlantiques (27%) que la moyenne régionale pour cette activité (32%).
- Dans les **cafés** : moins de temps partiel en Dordogne (22%) que la moyenne régionale pour cette activité (27%).
- Dans les **agences de voyages et OTSI** : plus de temps partiel en Dordogne (36%) et moins dans les Landes (20%) que la moyenne régionale pour cette activité (26%).

5. Les non salariés : plus d'un sur deux a au moins un salarié

Traditionnellement les activités caractéristiques du tourisme étaient caractérisées par un grand nombre d'entreprises sans salariés. Cette particularité a tendance à s'estomper en France et aussi en Aquitaine comme on le verra ci-après.

En Aquitaine 54% des non salariés du tourisme sont **employeurs** d'au moins une personne contre 52% au niveau France entière en 1999.

Les non salariés selon leur statut

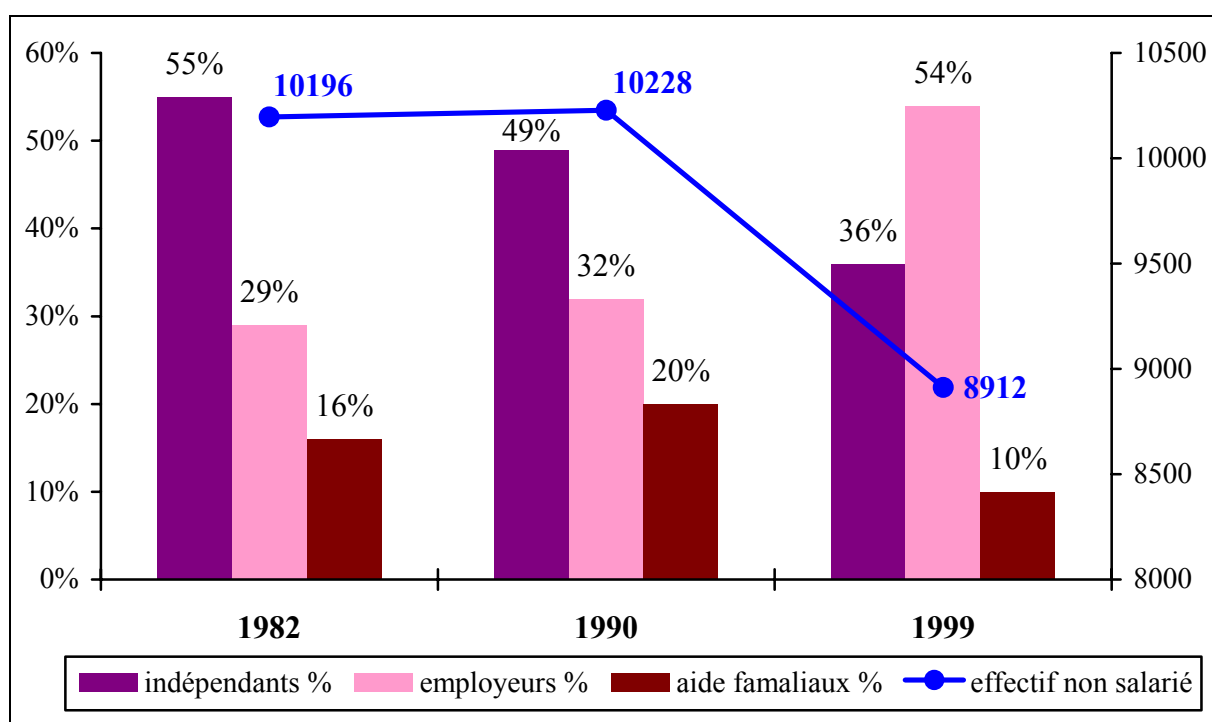
	Employeur	Indépendant (sans salarié)	Aide familial	Part de non salariés
Hôtels.....	69%	22%	9%	19%
Autres hébergements	49%	40%	11%	21%
Restaurants.....	54%	35%	11%	27%
Cafés	38%	53%	9%	47%
Agences de voyages et OTSI.....	78%	19%	3%	8%
Etb. Thermaux	100%	0%	0%	2%
Remontées mécaniques (aucun non salarié) .	-	-	-	0%
Ensemble des activités caractéristiques.	54%	36%	10%	25%

⁸ Pour les données détaillées par département se référer aux fiches de synthèse par département en annexe 1.

Dans les Cafés, plus d'un établissement sur deux est sans salarié en Aquitaine. C'est l'activité qui se caractérise le plus par de tous petits établissements.

Si l'on excepte les établissements thermaux dans lesquels tous les employeurs ont des salariés, les Hôtels (69%) et les Agences de voyage et OTSI (78%) ont les plus forts taux d'employeurs.

Les non salariés du tourisme



INSEE RP 1999, 90, 82

En 1982, plus d'un actif non salarié sur deux n'avait aucun salarié et seulement un sur quatre avait au moins un salarié. Cela traduisait une taille d'entreprise particulièrement petite en terme de nombre d'actifs. En un peu moins de 20 ans, on a assisté à la disparition de nombreuses entreprises individuelles sans salarié et à la réduction de 13% du nombre d'actifs non salariés. Dans le même temps le nombre d'employeurs augmentait de 63%

Dans le département du Lot et Garonne la part des employeurs dans les non salariés (60%) est supérieure à la moyenne régionale (54%) tandis qu'elle est inférieure en Dordogne (48%) révélant une plus forte proportion de toutes petites entreprises sans aucun salarié. Il faut rappeler que ce département a déjà une proportion de non salarié supérieur à la moyenne régionale.

Dans le détail des activités par département⁹, on peut noter :

- Dans les **hôtels** : plus d’employeurs dans les non salariés dans le Lot et Garonne, 80% contre 69% en moyenne régionale.
- Dans les **autres hébergements** : les Pyrénées Atlantiques ont une proportion d’employeurs dans les non salariés (65%) supérieure de 16 points à la moyenne régionale (49%). En Dordogne (43%) et dans les Landes (42%) cette proportion est inférieure à la moyenne régionale.
- Dans les **restaurants** : dans le Lot et Garonne la proportion d’employeurs dans les non salariés (59%) est supérieure à la moyenne régionale (54%) tandis qu’elle est inférieure de six points en Dordogne.
- Dans les **cafés** : on retrouve une situation analogue à celle constatée dans les restaurants, dans le Lot et Garonne la proportion d’employeurs dans les non salariés (53%) est supérieure à la moyenne régionale (38%) tandis qu’en Dordogne (29%) elle lui est inférieure.
- Dans les **agences de voyages et OTSI** : en Dordogne comme dans les Pyrénées Atlantiques, toutes les entreprises ont des salariés (*100% d’employeurs dans les non salariés*), en revanche en Gironde la proportion de non salariés employeurs (59%) est inférieure de 19 points à la moyenne régionale.

⁹ Pour les données détaillées par département se référer aux fiches de synthèse par département en annexe 1.

Conclusion

L'Aquitaine, une région touristique

L'Aquitaine, une région touristique

Aquitaine est la 5^{ème} région française en terme d'emplois touristiques en 1999, avec près de 36 000 emplois dans les activités caractéristiques du tourisme. Ces emplois pèsent **3,2% au niveau de l'emploi régional**. 47% de ces actifs travaillent dans le secteur de **la restauration** qui représente donc **le premier employeur**. L'hôtellerie est le deuxième employeur avec près de 10 000 actifs. En Aquitaine, le thermalisme est l'activité dont le poids est le plus fort par rapport à la répartition France entière.

Depuis 1982, on observe globalement en France une croissance de l'emploi touristique, on retrouve le même phénomène dans la région d'Aquitaine, toutefois il y est plus marqué, avec **une progression de 49% contre 10% France entière entre 1982 et 99**. Cette création d'emploi est le fait principalement du secteur de la restauration, on y dénombre 9500 emplois en plus en 1999 par rapport à 1982.

L'emploi touristique en Aquitaine est surtout présent dans deux départements : **la Gironde et les Pyrénées Atlantiques**, respectivement 39% et 26% des actifs des activités caractéristiques, soit **2 emplois sur 3 pour ces deux départements**. Les autres départements (les Landes, la Dordogne et le Lot et Garonne) emploient moins d'1 actif sur 6 chacun.

Ces deux premiers départements, la Gironde et les Pyrénées Atlantique, sont ceux qui obtiennent également **la meilleure croissance depuis 1982**, environ 60% chacun d'augmentation. Tandis que les Landes est le département dont les actifs dans le tourisme augmentent le moins, seulement de 20%.

Chaque département se caractérise par une activité principale, pour :

- ↳ **la Gironde** : c'est la restauration et secondairement l'hôtellerie,
- ↳ **les Pyrénées Atlantiques** : l'activité « les remontées mécaniques » et le thermalisme,
- ↳ **les Landes** : l'hôtellerie et les autres hébergements,
- ↳ **la Dordogne** : la restauration,
- ↳ **le Lot et Garonne** : la restauration.

On observe **une quasi-égalité entre les sexes en Aquitaine** dans les différentes activités caractéristiques du tourisme, hormis dans les remontées mécaniques où la présence masculine est plus marquée avec 3 hommes sur 4, et dans les agences de voyages et OTSI et les établissements thermaux où les femmes sont présentes majoritairement (*environ trois quarts de femmes dans chaque activité*).

L'âge moyen des actifs dans les activités caractéristiques est de **37,2 ans**. Il a tendance à baisser régulièrement depuis 1975. Les actifs jeunes (moins de 35 ans) sont particulièrement présents dans la restauration, l'hôtellerie et enfin dans les agences de voyages et les OTSI.

En 1999, seulement **21% des actifs sont sans diplôme ou ont le CEP**, alors qu'ils étaient 56% en 1982. La baisse des sans diplômes ou CEP est en faveur des diplômes techniques (CAP ou BEP) et des diplômes d'études supérieures, respectivement 41% et 12% des actifs du tourisme en 1999.

Le **statut de non-salarié** a tendance à s'estomper, passant de 53% des actifs du tourisme à 25% entre 1975 et 1999.

La première catégorie socioprofessionnelle est celle d'employée avec 49% des actifs, ce qui est assez logique puisque les activités caractéristiques sont principalement des activités de services aux particuliers. La présence importante de petites entreprises dans ce secteur fait que les chefs d'entreprises sont assez nombreux (24%).

Parmi **les différents types de contrat de travail**, même si les contrats à durée indéterminée sont le plus fréquemment employés (72%), le recourt au CDD est assez courant avec 17% des salariés des activités caractéristiques qui bien évidemment augmente durant la saison estivale. L'emploi des CDD se fait particulièrement dans les remontées mécaniques et les établissements thermaux en mars (période d'observation).

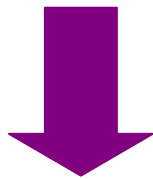
28% d'actifs dans le tourisme travaillent à temps partiel, ce sont plus souvent des femmes que des hommes.

Comme pour la France, la particularité des activités caractéristiques d'avoir principalement **des entreprises sans salariés a tendance à s'atténuer en Aquitaine**. Les cafés est l'activité qui se caractérise le plus par de tous petits établissements et c'est donc dans cette activité qu'on observe le plus d'indépendants (53%). Les établissements thermaux, puis les agences de voyages et OTSI et les hôtels ont le plus fort taux d'employeurs.

Annexe I :
Fiche de synthèses :
Région et Départements

Quotient de localisation d'une activité sur un territoire :

Afin de comparer la localisation des activités entre des espaces géographiques, on utilise le **Quotient de localisation d'une activité sur un territoire** :



$$Q_{i/d} = \frac{E_{id}/E_d}{E_{ir}/E_r}$$

= Quotient de localisation de l'activité **i** sur le département **d** par rapport à cette activité sur le territoire de référence, la région **r**

Le quotient est d'autant plus élevé qu'une activité **i** est plus fortement concentrée dans le département **d** qu'elle ne l'est sur le territoire de référence, la région **r**.

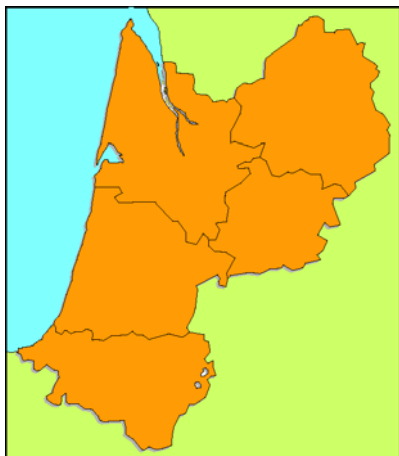
Si l'emploi dans la restauration représente 25% de l'emploi des activités caractéristiques du département **d** alors que l'emploi dans la restauration représente 20% de l'emploi des activités caractéristiques de la région **r**,

le quotient de localisation de la restauration dans le département **d** est égal à $\frac{25\%}{20\%}=1,2$

Ce quotient permet de mettre en évidence la spécialisation d'un département sur une activité.

Annexe II :

Résultats Détaillés



L'AQUITAINE

- ➔ Actifs du tourisme de 90 à 99 : **+1,5 % / an**
- ➔ Actifs du tourisme / actifs Aquitaine : **3,2 %**
- ➔ Spécialisation : Thermalisme : **2,67**
Autres hébergements : **1,47**

Activités	Effectifs	Part dans France	Age moyen	Part des femmes
Hôtels	9 725	5,2 %	36,8	56 %
Autres hébergements	2 930	6,8 %	41,6	51 %
Restaurants	16 675	4,3 %	35,4	48 %
Cafés	3 759	4,2 %	40,8	47 %
Ag. de voyages et OTSI..	1 616	3,4 %	37,5	74 %
Etb. Thermaux	849	12,4 %	40,3	72 %
Remontées mécaniques ..	204	2,0 %	37,1	25 %
Total.....	35 758	4,6 %	37,1	52 %

Quelques informations sur le type d'emploi

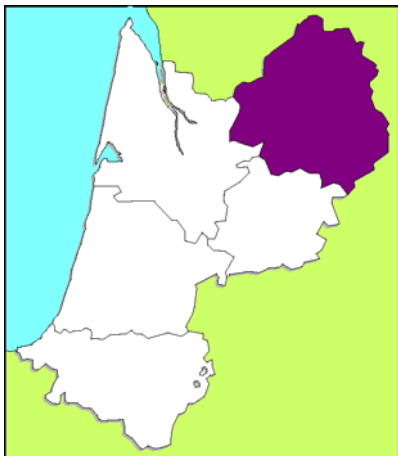
Activités	Part salarié	Part employeur dans non-salariés	Part CDI / salariés	Part temps partiel
Hôtels.....	81 %	69 %	73 %	23 %
Autres hébergements.....	79 %	49 %	58 %	27 %
Restaurants.....	73 %	54 %	76 %	32 %
Cafés	53 %	38 %	78 %	27 %
Ag. de voyages et OTSI..	92 %	78 %	73 %	26 %
Etb. Thermaux	98 %	100 %	47 %	25 %
Remontées mécaniques..	100 %	0 %	27 %	20 %
Total	75 %	54 %	72 %	28 %

Les actifs du tourisme selon le diplôme le plus élevé

Activités	Aucun / CEP	BEPC	CAP / BEP	BAC	Supérieur
Hôtels	22 %	10 %	44 %	14 %	10 %
Autres hébergements.....	20 %	10 %	34 %	19 %	17 %
Restaurants	22 %	10 %	44 %	15 %	9 %
Cafés	28 %	11 %	38 %	16 %	8 %
Ag. de voyages et OTSI..	6 %	7 %	16 %	26 %	46 %
Etb. Thermaux.....	20 %	6 %	41 %	17 %	16 %
Remontées mécaniques ..	10 %	2 %	61 %	10 %	18 %
Total	21 %	10 %	41 %	16 %	12 %

Professions et catégories socioprofessionnelles

Activités	Com. Chefs d'entreprise	Prof. libérales Cadres Sup.	Prof. Inter.	Employés	Ouvriers
Hôtels.....	19 %	2 %	10 %	55 %	13 %
Autres hébergements.....	20 %	7 %	19 %	38 %	16 %
Restaurants	27 %	1 %	7 %	49 %	15 %
Cafés	45 %	5 %	4 %	42 %	5 %
Ag. de voyages et OTSI..	8 %	9 %	39 %	39 %	5 %
Etb. Thermaux.....	2 %	3 %	19 %	66 %	10 %
Remontées mécaniques ...	0 %	2 %	29 %	20 %	49 %
Total	24 %	3 %	10 %	49 %	13 %



la DORDOGNE

- Actifs du tourisme de 90 à 99 : **+0,8%**
/ an
- Actifs du tourisme / actifs Dordogne :
3,2 %

Activités	Effectifs	Part dans Aquitaine	Age moyen	Part des femmes
Hôtels	1 330	14%	38,1	53%
Autres hébergements	528	18%	44,1	51%
Restaurants	1 924	12%	37,3	51%
Cafés.....	580	15%	41,2	47%
Ag. de voyages et OTSI..	190	12%	40,4	72%
Etb. Thermaux.....	0	0%	-	-
Remontées mécaniques ..	4*	2%	42,5	0%
Total.....	4 556	13%	39,0	52%

* Ce chiffre, bien que peu vraisemblable, est maintenu dans les tableaux pour rester cohérent avec les traitements globaux réalisés par l'INSEE.

Quelques informations sur le type d'emploi

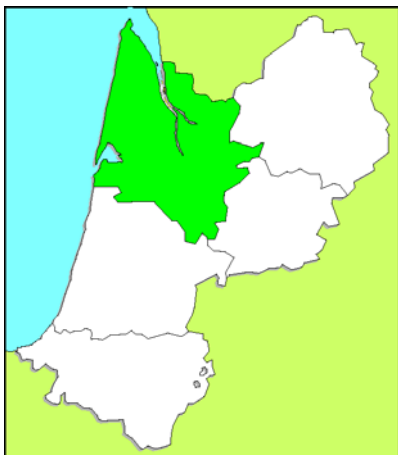
Activités	Part salarié	Part employeur dans non-salariés	Part CDI / salariés	Part temps partiel
Hôtels.....	74%	65%	66%	25%
Autres hébergements.....	52%	43%	61%	26%
Restaurants.....	63%	48%	74%	30%
Cafés	44%	29%	76%	22%
Ag. de voyages et OTSI.	87%	100%	42%	36%
Etb. Thermaux	-	0%	-	-
Remontées mécaniques..	100%	0%	0%	0%
Total	64%	48%	68%	27%

Les actifs du tourisme selon le diplôme le plus élevé

Activités	Aucun / CEP	BEPC	CAP / BEP	BAC	Supérieur
Hôtels.....	22%	12%	43%	17%	7%
Autres hébergements.....	24%	15%	23%	23%	14%
Restaurants.....	22%	12%	46%	12%	8%
Cafés	33%	11%	37%	14%	5%
Ag. de voyages et OTSI..	3%	11%	8%	30%	48%
Etb. Thermaux.....	-	-	-	-	-
Remontées mécaniques ..	0%	0%	0%	100%	0%
Total	22%	12%	40%	16%	10%

Professions et catégories socioprofessionnelles

Activités	Com. Chefs d'entreprise	Prof. libérales Cadres Sup.	Prof. Inter.	Employés	Ouvriers
Hôtels.....	26%	2%	8%	51%	13%
Autres hébergements.....	47%	3%	12%	24%	14%
Restaurants.....	37%	1%	3%	46%	13%
Cafés	55%	3%	3%	32%	8%
Ag. de voyages et OTSI..	13%	4%	27%	49%	6%
Etb. Thermaux.....	-	-	-	-	-
Remontées mécaniques ...	0%	0%	0%	0%	100%
Total	36%	2%	7%	43%	12%



la GIRONDE

- Actifs du tourisme de 90 à 99 : **+2,2 % /an**
- Actifs du tourisme / actifs Gironde : **2,8 %**
- Spécialisation : Ag. de voyages et OTSI : **1,24**
Restaurants : **1,23**

Activités	Effectifs	Part dans Aquitaine	Age moyen	Part des femmes
Hôtels	2 989	31%	34,8	52%
Autres hébergements	728	25%	42,1	45%
Restaurants	7 951	48%	34,4	46%
Cafés.....	1 463	39%	40,5	45%
Ag. de voyages et OTSI..	777	48%	37,2	73%
Etb. Thermaux.....	8	1%	45,0	50%
Remontées mécaniques ..	0	0%	-	-
Total.....	13 916	39%	35,7	49%

Quelques informations sur le type d'emploi

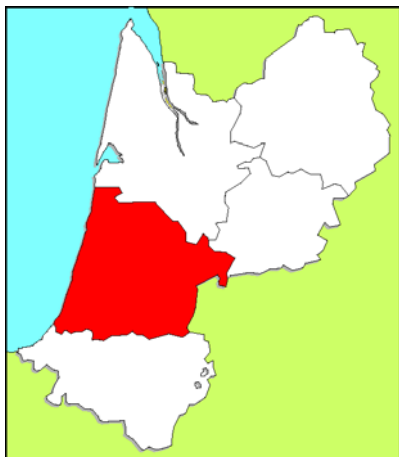
Activités	Part salarié	Part employeur dans non-salariés	Part CDI / salariés	Part temps partiel
Hôtels.....	85%	68%	78%	23%
Autres hébergements.....	83%	53%	64%	25%
Restaurants.....	78%	55%	77%	34%
Cafés	57%	38%	80%	29%
Ag. de voyages et OTSI..	93%	59%	78%	23%
Etb. Thermaux	50%	100%	100%	50%
Remontées mécaniques..	-	-	-	-
Total	79%	53%	77%	30%

Les actifs du tourisme selon le diplôme le plus élevé

Activités	Aucun / CEP	BEPC	CAP / BEP	BAC	Supérieur
Hôtels.....	22%	9%	40%	15%	14%
Autres hébergements.....	26%	9%	25%	22%	18%
Restaurants	23%	9%	41%	16%	11%
Cafés	29%	12%	32%	17%	10%
Ag. de voyages et OTSI..	8%	8%	19%	23%	41%
Etb. Thermaux.....	0%	0%	0%	0%	100%
Remontées mécaniques ..	-	-	-	-	-
Total	23%	9%	38%	17%	14%

Professions et catégories socioprofessionnelles

Activités	Com. Chefs d'entreprise	Prof. libérales Cadres Sup.	Prof. Inter.	Employés	Ouvriers
Hôtels.....	15%	3%	15%	56%	12%
Autres hébergements.....	17%	11%	17%	40%	16%
Restaurants.....	22%	2%	9%	53%	15%
Cafés	41%	3%	5%	46%	4%
Ag. de voyages et OTSI..	7%	8%	44%	34%	6%
Etb. Thermaux.....	50%	0%	50%	0%	0%
Remontées mécaniques ...	-	-	-	-	-
Total	21%	3%	12%	51%	13%



les LANDES

- Actifs du tourisme de 90 à 99 : **+0,3 % /an**
- Actifs du tourisme / actifs Landes : **4,1 %**
- Spécialisation : Thermalisme : **4,29**
Autres hébergements : **1,62**
Hôtels : **1,29**

Activités	Effectifs	Part dans Aquitaine	Age moyen	Part des femmes
Hôtels	1 805	19%	38,4	62%
Autres hébergements	684	23%	41,8	47%
Restaurants	1 665	10%	36,9	49%
Cafés.....	332	9%	41,8	51%
Ag. de voyages et OTSI..	142	9%	35,7	79%
Etb. Thermaux	525	62%	40,5	75%
Remontées mécaniques ..	0	0%	-	-
Total.....	5 153	14%	38,7	57%

Quelques informations sur le type d'emploi

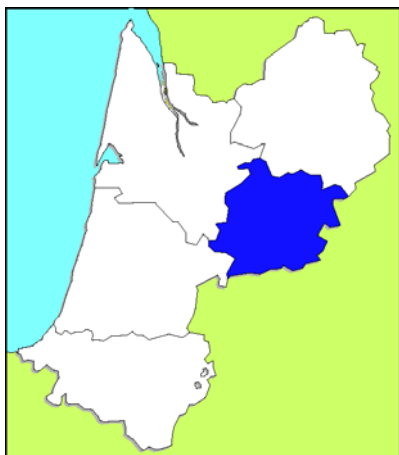
Activités	Part salarié	Part employeur dans non-salariés	Part CDI / salariés	Part temps partiel
Hôtels.....	81%	72%	65%	18%
Autres hébergements.....	85%	42%	54%	24%
Restaurants.....	59%	52%	71%	28%
Cafés	51%	37%	73%	27%
Ag. de voyages et OTSI..	94%	50%	63%	20%
Etb. Thermaux	99%	100%	37%	22%
Remontées mécaniques..	-	-	-	-
Total	75%	55%	62%	23%

Les actifs du tourisme selon le diplôme le plus élevé

Activités	Aucun / CEP	BEPC	CAP / BEP	BAC	Supérieur
Hôtels.....	24%	10%	49%	11%	6%
Autres hébergements.....	24%	5%	40%	14%	17%
Restaurants.....	21%	9%	46%	18%	7%
Cafés	25%	9%	36%	23%	8%
Ag. de voyages et OTSI..	3%	0%	15%	42%	40%
Etb. Thermaux	24%	6%	40%	15%	16%
Remontées mécaniques..	-	-	-	-	-
Total	22%	8%	44%	16%	10%

Professions et catégories socioprofessionnelles

Activités	Com. Chefs d'entreprise	Prof. libérales Cadres Sup.	Prof. Inter.	Employés	Ouvriers
Hôtels.....	19%	1%	8%	57%	15%
Autres hébergements.....	13%	8%	19%	40%	20%
Restaurants	41%	1%	6%	36%	16%
Cafés	44%	6%	0%	45%	5%
Ag. de voyages et OTSI..	6%	4%	38%	50%	3%
Etb. Thermaux.....	1%	2%	19%	71%	7%
Remontées mécaniques ...	-	-	-	-	-
Total	25%	2%	10%	48%	14%



le LOT & GARONNE

- ↳ Actifs du tourisme de 90 à 99 : **+2,5 % /an**
- ↳ Actifs du tourisme /actifs Lot et Garonne : **2,4 %**
- ↳ Spécialisation : Cafés : **1,51**

Activités	Effectifs	Part dans Aquitaine	Age moyen	Part des femmes
Hôtels	632	6%	36,2	54%
Autres hébergements	141	5%	39,1	43%
Restaurants	1 406	8%	34,9	53%
Cafés.....	433	12%	38,8	44%
Ag. de voyages et OTSI..	102	6%	36,9	82%
Etb. Thermaux.....	21	2%	47,5	81%
Remontées mécaniques ..	0	0%	-	-
Total.....	2 735	8%	36,2	53%

Quelques informations sur le type d'emploi

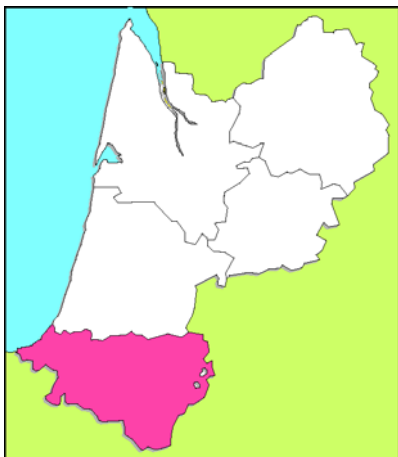
Activités	Part salarié	Part employeur dans non-salariés	Part CDI / salariés	Part temps partiel
Hôtels.....	80%	80%	73%	31%
Autres hébergements.....	91%	33%	55%	39%
Restaurants.....	73%	59%	77%	37%
Cafés	47%	53%	78%	31%
Ag. de voyages et OTSI..	100%	0%	83%	28%
Etb. Thermaux	100%	0%	24%	5%
Remontées mécaniques..	-	-	-	-
Total	73%	60%	75%	34%

Les actifs du tourisme selon le diplôme le plus élevé

Activités	Aucun / CEP	BEPC	CAP / BEP	BAC	Supérieur
Hôtels	21%	9%	46%	15%	9%
Autres hébergements	6%	6%	44%	31%	13%
Restaurants	24%	12%	43%	16%	5%
Cafés	22%	8%	45%	18%	6%
Ag. de voyages et OTSI..	1%	8%	12%	27%	52%
Etb. Thermaux.....	57%	19%	0%	19%	5%
Remontées mécaniques..	-	-	-	-	-
Total	21%	10%	43%	17%	9%

Professions et catégories socioprofessionnelles

Activités	Com. Chefs d'entreprise	Prof. libérales Cadres Sup.	Prof. Inter.	Employés	Ouvriers
Hôtels.....	20%	4%	8%	53%	16%
Autres hébergements.....	9%	9%	42%	30%	11%
Restaurants	27%	2%	4%	54%	14%
Cafés	49%	9%	6%	32%	4%
Ag. de voyages et OTSI..	0%	17%	38%	41%	4%
Etb. Thermaux.....	0%	19%	5%	76%	0%
Remontées mécaniques ...	-	-	-	-	-
Total	27%	4%	9%	49%	12%



les PYRENEES ATLANTIQUES

- Actifs du tourisme de 90 à 99 : **+1,2 % /an**
- Actifs du tourisme/actifs Pyrénées Atlantiques : **4,1 %**
- Spécialisation : Remontées mécaniques : **3,73**
Thermalisme : **1,32**

Activités	Effectifs	Part dans Aquitaine	Age moyen	Part des femmes
Hôtels	2 969	31%	37,5	57%
Autres hébergements	849	29%	40,0	61%
Restaurants	3 729	22%	36,2	47%
Cafés.....	951	25%	41,6	49%
Ag. de voyages et OTSI..	405	25%	37,6	74%
Etb. Thermaux.....	295	35%	39,5	66%
Remontées mécaniques ..	200	98%	37,0	26%
Total.....	9 398	26%	37,7	53%

Quelques informations sur le type d'emploi

Activités	Part salarié	Part employeur dans non-salariés	Part CDI / salariés	Part temps partiel
Hôtels.....	80%	68%	74%	22%
Autres hébergements.....	85%	65%	54%	31%
Restaurants.....	73%	57%	78%	27%
Cafés	54%	36%	76%	23%
Ag. de voyages et OTSI..	91%	100%	80%	30%
Etb. Thermaux	96%	100%	64%	30%
Remontées mécaniques..	100%	0%	28%	20%
Total	76%	57%	72%	26%

Les actifs du tourisme selon le diplôme le plus élevé

Activités	Aucun / CEP	BEPC	CAP / BEP	BAC	Supérieur
Hôtels.....	20%	9%	45%	14%	11%
Autres hébergements.....	11%	11%	42%	17%	20%
Restaurants.....	18%	11%	49%	13%	9%
Cafés	26%	11%	46%	10%	6%
Ag. de voyages et OTSI..	5%	3%	13%	22%	57%
Etb. Thermaux.....	11%	7%	46%	21%	15%
Remontées mécaniques..	10%	2%	62%	8%	18%
Total	18%	9%	46%	14%	13%

Professions et catégories socioprofessionnelles

Activités	Com. Chefs d'entreprise	Prof. libérales Cadres Sup.	Prof. Inter.	Employés	Ouvriers
Hôtels.....	19%	3%	9%	56%	13%
Autres hébergements.....	14%	6%	21%	44%	14%
Restaurants.....	27%	1%	6%	47%	18%
Cafés	42%	6%	3%	45%	3%
Ag. de voyages et OTSI..	9%	10%	37%	39%	5%
Etb. Thermaux.....	4%	3%	18%	60%	16%
Remontées mécaniques ...	0%	2%	30%	20%	48%
Total	23%	3%	10%	49%	15%